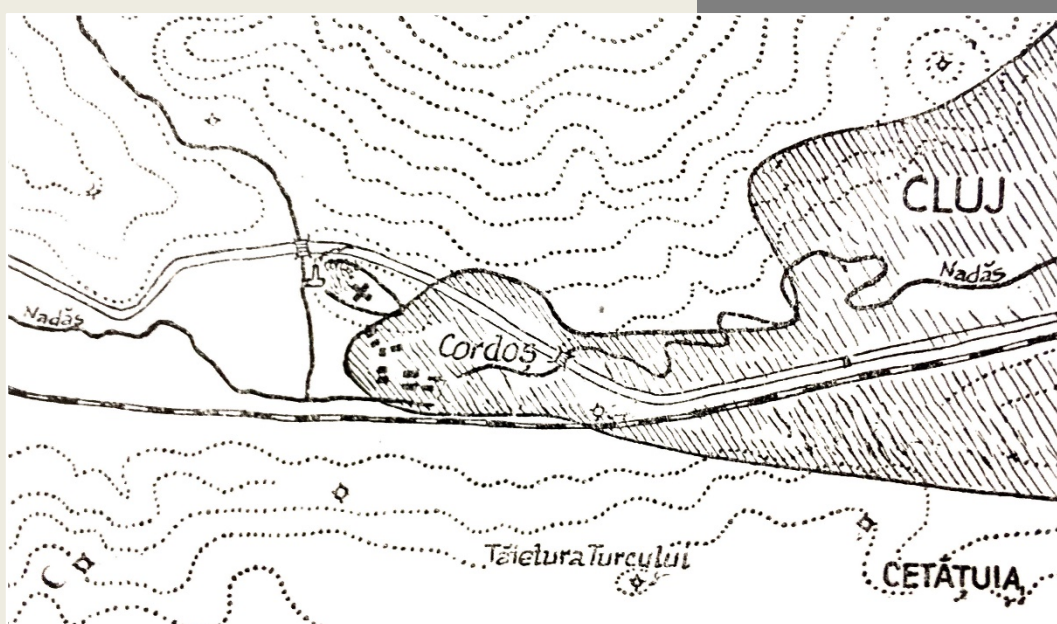


**STUDIU ARHEOLOGIC
RAPORT DE EVALUARE PRELIMINARĂ A
PATRIMONIULUI ARHEOLOGIC DIN ZONA
OBIECTIVULUI DE INVESTIȚII
„PASAJ RUTIER TĂIETURA TURCULUI”
MUNICIPIUL CLUJ-NAPOCA**



VANDERLAY ARHEO

331115 Hunedoara, România
str. Aurel Vlaicu, nr. 35,
vanderlay@vanderlay.ro
J20/1055/2013, CUI 32513357

STUDIU ARHEOLOGIC

**RAPORT DE EVALUARE PRELIMINARĂ A
PATRIMONIULUI ARHEOLOGIC
DIN ZONA OBIECTIVULUI DE INVESTIȚII**

**„PASAJ RUTIER
TĂIETURA TURCULUI”**

MUNICIPIUL CLUJ-NAPOCA

2019

A. FOAIE DE TITLU

DENUMIREA LUCRĂRII	STUDIU ARHEOLOGIC. RAPORT DE EVALUARE PRELIMINARĂ A PATRIMONIULUI ARHEOLOGIC DIN ZONA OBIECTIVULUI DE INVESTIȚII „PASAJ RUTIER TĂIETURA TURCULUI” MUNICIPIUL CLUJ-NAPOCA
NUMĂRUL VOLUMULUI	I
DENUMIREA VOLUMULUI	MEMORIU GENERAL
BENEFICIAR	PRIMĂRIA MUN. CLUJ-NAPOCA
FINANȚATOR / ENTITATEA CONTRACTANTĂ	S.C. ADURO IMPEX S.R.L.
ELABORAT	DR. DANIEL VASILE SANA și FLORELA VASILESCU pentru S.C. VANDERLAY ARHEO S.R.L.
NUMĂRUL DE ORDINE AL DOCUMENTAȚIEI	02 / 2019
DATA ELABORĂRII	DECEMBRIE 2018 - IANUARIE 2019
DATA PREDĂRII	IANUARIE 2019

B. LISTA SEMNATURILOR

RESPONSABIL DE PROIECT,
DOCUMENTARE ȘI ELABORARE:

Arheolog expert,
(cod RA: AM-E-431/2016)
dr. Daniel Vasile SANA



ELABORARE ȘI DIGITIZARE

Arheolog debutant,
Florela VASILESCU



© 2019: Această documentație se supune legii drepturilor de autor. Nicio parte a acestei documentații nu poate fi folosită în alt scop, decât cel pentru care a fost elaborată. Nicio parte a acestei documentații nu poate fi fotocopiată, multiplicată, reprodusă etc., fără acordul prealabil, scris, al autorilor.

Cuprins

1. INTRODUCERE.....	2
1.1. Scopul și obiectivele studiului.....	2
1.2. Metodologie.....	2
1.3. Baza legislativă.....	4
1.4. Elemente ale cadrului natural.....	5
1.5. Abrevieri și bibliografie selectivă.....	6
2. SCURTĂ ANALIZĂ ISTORICĂ ȘI ARHEOLOGICĂ A CONTEXTULUI.....	9
3. REZULTATELE CERCETĂRII	12
4. CONCLUZII	14
4.1. Condiționări care decurg din cadrul legal	14
5. PROPUNERI	16
5.1. Propuneri care decurg din corelarea cadrului legal cu rezultatele cercetării	16
5.2. Propuneri pentru metodologia de implementare a supravegherii arheologice	16
5.3. Propuneri privind standardele minimale pentru echipa de implementare a lucrărilor de specialitate.....	17
5.4. Propuneri privind bugetul necesar lucrărilor de supraveghere arheologică	17
6. ANEXE.....	18
7. ILUSTRAȚIA.....	26

1. INTRODUCERE

1.1. Scopul și obiectivele studiului

Lucrarea noastră a fost determinată de elaborarea Studiului de fezabilitate pentru obiectivul de investiție „PASAJ RUTIER TĂIETURA TURCULUI”, situat în zona de nord-vest a municipiului Cluj-Napoca, jud. Cluj.

Dată fiind amploarea proiectului investițional, ce implică excavații ale solului, într-o localitate cu un potențial arheologic deosebit, elaborarea unui astfel de studiu s-a impus ca o necesitate firească și legală.

Scopul său îl reprezintă evaluarea potențialului arheologic al suprafețelor afectate de implementarea viitorului proiect. Mai exact, studiul, a avut rolul de a determina prezența sau absența materialelor arheologice, a structurilor, complexelor sau artefactelor din zona studiată.

În plus, documentația a încercat să răspundă la întrebări precum: existența unor posibile interferențe cu monumente istorice de arhitectură sau situri arheologice pe amplasament sau în zona imediat învecinată; existența condițiilor specifice în cazul existenței unor zone protejate sau de protecție; -

De asemenea, pe baza situației constatate, studiul nostru face o serie de propuneri, privind costurile necesare implementării lucrărilor de specialitate și ale echipei de cercetare (atât din punct de vedere al pregătirii profesionale, cât și sub raport numeric).

Toate acestea, oferă suport tehnic de specialitate în elaborarea Studiului de fezabilitate mai sus menționat și, după caz, creează premisele obținerii avizului Ministerului Culturii și Identității Naționale.

1.2. Metodologie

Cercetarea noastră s-a dorit a fi una exhaustivă, menită să acopere întreg al arealul zonei, cu o racordare la teritoriul administrativ, în scopul înțelegerii

particularităților zonei și al interpretării corecte a rezultatelor unei cercetări punctuale, în perimetrul afectat de proiectul investițional.

Având în vedere imposibilitatea demarării unor lucrări cu caracter invaziv, care ar fi presupus excavații în zona vizată, perturbând astfel, traficul auto, feroviar și pietonal, am procedat la elaborarea unei documentații bazate pe investigații ne invazive. În plus, un diagnostic intruziv, ar fi necesitat acceptul proprietarilor, în zonele încă neexpropriate și utilaje adecvate lucrărilor în condiții de iarnă. Mai mult decât atât, pentru un maximum de eficiență, ar fi presupus lucrări în zone betonate sau construite, lucru de-a dreptul imposibil la această fază.

Așadar, având în vedere condiționările de mai sus, lucrarea noastră a constat mai ales dintr-o evaluare teoretică. Pentru maximum de eficiență, am optat pentru o combinație a acestei evaluări, cu o cercetare de teren (periegheză).

Prima dintre ele, a presupus o verificare riguroasă a tuturor datelor istorice și arheologice disponibile, care fac referire la patrimoniul zonei vizate.

În rândul tehnicilor și metodelor non-distructive / non-invazive utilizate, menționăm:

- *studiu bibliografic și de arhivă* - a presupus cercetarea bibliografiei arheologice și istorice, a documentelor istorice, administrative și juridice etc., referitoare la zona studiată;
- *studiu cartografic* - au fost studiate fotografiile satelitare și hărțile istorice disponibile (*Josephinische Landesaufnahme*, 1769-1773; *Zweite oder Franziszeische Landesaufnahme*, 1806-1869; *Franzisco-Josephinische Landesaufnahme*, 1869-1887; *Planurile directe de tragere ale armatei române*, România - harta topografică militară, scara 1:25.000), în vederea identificării unor anomalii antropice cu valoare istorică și arheologică;
- *fotografia arheologică* - pentru întreg amplasamentul, s-au executat fotografii digitale, de ansamblu și de detaliu, în special în zonele cu potențial arheologic;
- *desenul topografic de specialitate* - perimetrele considerate relevante din punct de vedere al evidențierii vestigiilor arheologice ale zonei, au fost delimitate în GIS, pe planul general al investiției; au fost extrase informații de natură cantitativă, în vederea planificării viitoarelor cercetări arheologice preventive și coordonate Stereo 70 pentru propuneri capitoul de propuneri de avizare;

- în completarea evaluării teoretice, în perimetrul viitorului obiectiv de investiție, s-a realizat o verificare de amplasament (periegeză), menită să înregistreze eventualele anomalii ale reliefului (diferențe de culoare ale vegetației, amenajări antropice ale solului etc.) sau prezența la suprafață, în spațiile neconstruite, a unor materiale arheologice (ceramică, piese litice sau din metal, resturi de materiale de construcție, etc.).

1.3. Baza legislativă

- Legea nr. 50/1991 republicată *privind autorizarea lucrărilor de construcții*, cu modificările și completările ulterioare;
- Legea nr. 5/2000 *privind aprobarea Planului de Amenajare a Teritoriului Național – secțiunea a III-a – zone protejate*;
- Legea 422/2001 republicată *pentru protejarea monumentelor istorice*, cu modificările și completările ulterioare;
- Ordonanța Guvernului nr. 43/2000 republicată *privind protecția patrimoniului arheologic și declararea unor situri arheologice ca zone de interes național*, cu modificările și completările ulterioare;
- Ordinul Ministrului Culturii și Cultelor nr. 2518 din 04.09.2007, *pentru aprobarea Metodologiei de aplicare a procedurii de descărcare de sarcină arheologică*;
- Ordinul Ministrului Culturii și Patrimoniului Național nr. 2562 din 4 octombrie 2010 *privind aprobarea Procedurii de acordare a autorizațiilor pentru cercetarea arheologică*;
- Ordinul Ministrului Culturii și Patrimoniului Național nr. 2178 din 17 martie 2011 *privind modificarea și completarea Procedurii de acordare a autorizațiilor pentru cercetarea arheologică*;
- Dispoziția Ministerului Culturii și Cultelor nr. 4300-VN/03.11.2005 *privind unele măsuri pentru îmbunătățirea activității în domeniul avizării* completată cu Dispoziția Ministerului Culturii și Cultelor nr. 5596-VN/01.08.2007;
- Legea nr. 215/2001 republicată *privind administrația publică locală*, cu modificările și completările ulterioare;

- Planul urbanistic general al municipiului Cluj-Napoca și Regulamentul local de urbanism, aferent acestuia - Elaboratori: Universitatea Tehnică Cluj-Napoca, S.C. Planwerk S.R.L, Cluj-Napoca, 2014.

1.4. Elemente ale cadrului natural¹

Din punct de vedere geografic, perimetrul cercetat prin diagnostic arheologic se află situat în microzona cunoscută drept „Dealurile Clujului”, unitate din cadrul Podișului Someșean, parte integrantă a Depresiunii Transilvaniei.

Relieful este unul destul de eterogen, traseul străbătând atât zone mai înalte, deluroase, cât și unele zone joase, de luncă. În ce privește prima dintre acestea, traseul pornește din partea inferioară a Dealului Hoia, a căror altitudine maximă atinge 422 m. Relieful lor aparține miocenului, fiind format din argile marnoase, gresii și conglomerate cu un grad moderat de fragmentare. Zonele joase, de luncă, sunt asanate și utilizate ca terenuri pentru construcții. Litologic, zona noastră de interes, este dominată de nisipuri și pietrișuri, de vârstă recentă, din Pleistocenul Superior.

Majoritatea terenurilor destinate culturilor fac parte din clasa a II-a de fertilitate, cu potențial ecologic destul de scăzut. Prin urmare, doar o mică parte dintre aceste terenuri mai sunt astăzi acoperite de culturi, cea mai mare parte fiind utilizată drept fâneată sau pășune. În partea joasă, predispusă la înmlăștinire, întâlnim pe alocuri stuful și ierburile hidrofile.

Hidrografia este dominată de Pârâul Nadăș, al cărui curs a parțial regularizat în zonă. Acesta, curge pe direcția vest-est și se varsă în Someșul Mic.

Fauna mai importantă a zonei, era reprezentată cândva, anterior îndeșirii funcțiunilor de locuire și servicii, de diferite specii de mamifere, reptile, amfibieni și insecte.

Particularitățile climatului se caracterizează prin valori coborâte de temperatură, cu medii anuale ce rar depășesc 8 °C și precipitații ridicate, cu valori de 600-700 mm. La acestea se mai adaugă și efectul de foehn, care se formează uneori pe versanții adăpostiți ai dealurilor.

¹ Informații sintetizate din: Geografia 1983, p. 615 sq.; Geografia 1987, p. 528-535; Harta României 1:25.000; Harta Geologică a României, scara 1:1.000.000, ediția 1976.

1.5. Abrevieri și bibliografie selectivă

Abrevieri

- ActaMN* – Acta Musei Napocensis, Cluj-Napoca
MCA – Materiale și Cercetări Arheologice, București
OCD – *Omagiu lui Constantin Daicoviciu cu prilejul împlinirii a 60 de ani, București, 1960*

Surse bibliografice

- Alicu et al. 1995: D. Alicu, I. Ciupea; M. Gh. Cojocneanu, E. Glodariu, I. Hica, P. Iambor, Gh. Lazarovici, Șt. Matei, A. Paki, C. Pop, M. S. Salontai, Cluj-Napoca, de la începuturi până azi (ghid istoric și turistic). Cluj-Napoca, 1995.
- Andrițoiu, Vasiliev 1993: I. Andrițoiu, V. Vasiliev, Câteva considerații privind cultura Noua în Transilvania, în *Apulum*, XXVII-XXX, 1990-1993, p. 121-146.
- Boroffka 1994: N. G. O. Boroffka, *Die Wietenberg-Kultur, Teil 1, Text*, Bonn, 1994.
- Crișan et al. 1992: I. H. Crișan, M. Bărbulescu, E. Chirilă, V. Vasiliev, I. Winkler, *Repertoriul arheologic al județului Cluj*, Cluj-Napoca, 1992.
- Gáll, Gergely 2009: Gáll E., Gergely B., *Kolozsvár születése. Régészeti adatok a város 10-13. Századi történetéhez / Nașterea Clujului. Contribuții la istoria orașului în secolele 10-13*, Kolozsvár/Cluj-Napoca, 2009.
- Geografia 1983: *Geografia Românie, Vol. I, Geografia fizică*, Ed. Academiei, Bucuresti, 1983.
- Geografia 1987: *Geografia Românie, Vol. III, Carpații Românești și Depresiunea Transilvaniei*, Ed. Academiei, Bucuresti, 1987.
- Elek 1870a: Elek J., *Kolozsvár története világosító rajzai*, Buda/Budapesta, 1870.
- Ferenczi 1960: Ș. Ferenczi, O nouă descoperire din epoca migrațiilor în cartierul Cordoș al Clujului, în *OCD*, 1960, p. 193-204.

- Fodorean 2006: F. Fodorean, Drumurile din Dacia romană, Cluj-Napoca, 2006.
- Horedt 1953: K. Horedt, Cercetările arheologice din regiunea Hoghiz-Ugra și Teiuș, în MCA, I, 1953, p. 785-815.
- Horedt 1958: K. Horedt, Untersuchungen zur frühgeschichtliche Sieberbürgens, București, 1958.
- Maxim 1999: Z. Maxim, Neo - Eneoliticul din Transilvania. Date arheologice și matematico-statistice, Cluj-Napoca, 1999.
- Roska 1942: M. Roska, Erdély régészeti repertórium, Kolozsvár (Cluj), 1942.
- Rotea, Wiettenberger 1999: M. Rotea, M. Wiettenberger, The ritual complex of the Wietenberg Culture, Cluj-Napoca (Transylvania), în ActaMN, 36, 1, 1999, p. 7-28.
- Suciu 1967-1968: C. Suciu, Dicționar istoric al localităților din Transilvania, București, 1967-1968, Vol.1: A-N.
- Torma 1880: Torma K., A limes Dacicus felső része, Budapest / Budapesta, 1880.

Surse cartografice

First Military Survey (1763-1787) - Großfürstentum Siebenbürgen [B IX a 715]

Second military survey of the Habsburg Empire (1853–1858; 1869–1870) - Transylvania [B IX a 718/21]

Habsburg Empire (1869-1887) - Third Military Survey (1:25000)

Erdély térképe [TK 9], autor necunoscut, cca 1790, scara: 1:390 000, sursa: National Széchényi Library

Administrativ Karte des Grossfürstenthums Siebenbürgen nach der neuesten Landeseintheilung (TK 1131), 1859, scara: 1:144 000, sursa: National Széchényi Library

Administrativ Karte des Grossfürstenthums Siebenbürgen nach der neuesten Landeseintheilung 1859: Revidirt und mit den Operaten der Concretal-Vermessung im vollkommenen Einklang gebracht [TK 1175], 1861, scara: 1:144 000, sursa: National Széchényi Library

Plan der neuen Fortification auf dem berg Clauseburgh samt der Stadt und theils vorstötten, autor anonim, 1718

Planurile Directoare de Tragere ale armatei române, scara 1:20.000, reproduse după a treia ridicare topografică militară (1:25.000), Cluj, indicativ 2969, 1955.

Military Survey of Hungary (1941)

Harta geologică a Republicii Socialiste România, scara 1: 20.000, foaia Cluj, L-34-XII, București, 1964.

Harta topografică a Republicii Socialiste România, scara 1: 25.000, Ediția a II-a, București, 1979.

Alte surse

Regulament local de urbanism aferent PUG mun. Cluj-Napoca, Elaboratori: Universitatea Tehnică Cluj-Napoca, S.C. Planwerk S.R.L, Cluj-Napoca, 2014

Planșele de reglementări urbanistice și UTR-uri aferente PUG Cluj-Napoca

http://www.bjc.ro/wiki/index.php/Legenda_ciobanului_Donath (accesat 28.01.2019)

2. SCURTĂ ANALIZĂ ISTORICĂ ȘI ARHEOLOGICĂ A CONTEXTULUI

Vestigiile epocii romane în special, dar și cele preistorice, au atras atenția cercetătorilor încă din a doua jumătate a sec. al XIX-lea.

Prezența umană în zonă, este atestată încă din epoca veche a pietrei (*Paleoliticul mijlociu*). O parte din descoperirile care indică o locuire umană atât de veche, provin din proximitatea zonei studiate, din două puncte situate pe terasa joasă din stânga Nadășului. Acestea constau din mici unelte și vârfuri de suliță, realizate din piatră cioplită și au fost atribuite culturii *Musteriene* sau *Aurignaciene*². Obiecte similare au fost descoperite în anul 1915, cu ocazia construirii unui adăpost și în punctul cel mai înalt al *Tăieturii Turcului (Törökvágási)*³.

Acestora le urmează *descoperirile neolitice și eneolitice*, semnalate la vest de amplasament, în *Pădurea Hoia*⁴ și la nord, în punctul numit „*Sub Dealul Lomb*”⁵, toate acestea însă, nelocalizate până în prezent.

Situația se schimbă însă *epoca bronzului*, acesteia fiindu-i atribuită o piesă fragmentară din bronz, descoperită spre sfârșitul sec. al XIX-lea, între Cordoș și Baci⁶ și o serie de vestigii din pădurea mai sus menționată⁷. Acestora li se adaugă descoperirile din actuala str. Corneliu Coposu (fostă Nagy Lajos / Maxim Gorki / Banatului). Aici, nu departe de zona studiată, a fost descoperită o așezare din bronzul mijlociu și un cimitir cu 42 de morminte, de la sfârșitul epocii bronzului⁸.

Apoi, pentru o lungă perioadă de timp, până în *epoca romană*, de aici nu se mai cunosc alte descoperiri, reflectând probabil pierderea importanței acestei rute de tranzit spre nord-vest. Ea redevine importantă însă, odată cu cucerirea romană, pe aici trecând drumul imperial de la *Napoca* la *Porolissum*. Bibliografia de specialitate

² Roska 1942, p. 118, nr. 32, fig. 145; Ferenczi 1960, p. 193; Crișan et al. 1992, p. 162 sq., nr. 1-2.

³ Roska 1942, p. 134, nr. 231; Crișan et al. 1992, p. 123, nr. 7.

⁴ Crișan et al. 1992, p. 123, nr. 8/a (?), b, d și f; Maxim 1999, p. 153.

⁵ Crișan et al. 1992, p. 132, nr. 30.

⁶ Ferenczi 1960, p. 193.

⁷ Crișan et al. 1992, p. 123, nr. 8/ c, e, h.

⁸ Horedt 1953, p. 806, nr. 10; Andrițoiu, Vasiliev 1993 p. 124, 138, nr. 49/b; Boroffka 1994, p. 31-32, nr. 125; Rotea, Wiettenberger 1999, p. 7-27.

localizează drumul de-a lungul văii Nadăș și a nucleului vechi al satului⁹, pe un traseu paralel cu actuala str. Corneliu Coposu¹⁰, intersectându-se probabil cu traseul studiat de noi. Tot în apropiere, undeva din zona actualului magazin Lidl, literatura arheologică veche semnalează aici o așezare romană sau o *villa rustica*, de unde provin fragmente de coloane și pietre cioplite¹¹. Din proximitatea amplasamentului nostru, printre descoperirile acestei perioade se mai numără drumul roman mai sus menționat, surprins în zona str. Corneliu Coposu și urmele unei cariere romane din pădurea „Hoia”¹².

Pe parcursul *epocii migrațiilor*, constatăm un oarecare regres în privința numărului descoperirilor, prezența umană continuând totuși să fie semnalată în zona fostului sat Cordoș sau în împrejurimi. Aici, în apropierea amplasamentului nostru, în zona fostei fabrici de cărămidă, este consemnată una dintre cele mai importante descoperiri de acest fel. Este vorba despre un cimitir din perioada sec. V-VI, atribuit gepizilor, din care provin o serie de arme și piese de podoabă (fibule din argint și bronz, cercei etc.)¹³. Tot acestei perioade îi aparțin probabil și descoperirile „pfeudale” din punctul numit „*Sub Dealul Lomb*”¹⁴.

După această etapă, timp de aproape o mie de ani, nu se cunosc alte descoperiri arheologice de pe raza actualului cartier Cordoș. Doar drumul peste dealul Hoia, actuala str. Tăietura Turcului, pare să capete o oarecare importanță, motiv pentru care, el apare figurat pe harta zonei, încă de la 1718. Pus în legătură cu o legendă despre un preconizat atac turcesc asupra Clujului¹⁵, acest drum asigură de fapt o legătură între Cluj-Mănăștur și drumul spre Zalău și mai departe, spre Ungaria, pe valea Crasnei. Câțiva ani mai târziu, pe prima ridicare topografică iozefină, în zonă apar figurate primele case, cu parcelări ovale de tipul ocoalelor împărțite în puține proprietăți. Tot de pe această hartă mai aflăm că la acea dată, aici mai exista un han și un teasc sau o moară. Numărul construcțiilor nu va crește spectaculos nici în secolul al XIX-lea, a doua ridicare topografică austriacă, ilustrând mai puțin de zece construcții și o moară, pe valea Nadăș. Acum este atestată pentru

⁹ Torma 1880, p. 114 sqq.

¹⁰ Fodorean 2006, p. 136.

¹¹ Torma 1880, p. 21, nr. 15; Ferenczi 1960, p. 193, nota 4.

¹² Crișan et al. 1992, p. 123, nr. 8/g.

¹³ Horedt 1958, p. 75 sqq, nr. 8; Ferenczi 1960, p. 193-202; Crișan et al. 1992, p. 123, nr. 8/g; Alicu et al. 1995, p. 7 sq.; Velter 2002, p. 390, nr. LXIV; Gáll, Gergely 2009, p. 185.

¹⁴ Crișan et al. 1992, p. 132, nr. 30.

¹⁵ http://www.bjc.ro/wiki/index.php/Legenda_ciobanului_Donath (accesat la 28.01.2019).

prima dată denumirea drumului studiat (*Török vágas / Türkenschuil / Tăietura turcului*), în timp ce denumirea localității (*Kárdosfalva*) apare încă de la 1825¹⁶.

Câteva decenii mai târziu, până spre sfârșitul sec. al XIX-lea (vezi a treia ridicare topografică militară), numărul construcțiilor se dublează. În plus, aici apare o fabrică de cărămidă și o carieră care o deservea probabil.

În primele decenii ale secolului al XX-lea, expansiunea orașului Cluj-Napoca se îndrepta spre vest, dezvoltarea zonei fiind probabil impulsionată de construcția căii ferate din perioada anterioară. Harta militară maghiară din 1941 atestă, pe de-o parte, înglobarea Cordoșului ca suburbie a Clujului, pe de altă parte, construcția primelor case de-a lungul str. Tăietura Turcului.

Din perioada interbelică, până la mijlocul anilor '80 ai secolului trecut, în zonă nu se înregistrează schimbări majore. Cu excepția unor inserții de tip industrial, zona va stagna, dezvoltarea înregistrându-se la nord de drumul principal (actuala Calea Baciului), care se va extinde prin noi parcelări și construcții.

¹⁶ Suciu 1967-1968, p. 165.

3. REZULTATELE CERCETĂRII

Sectorul cercetat ocupă, după cum am mai precizat, zona de nord-vest a municipiului Cluj-Napoca, prin înglobarea unei sat/cătun recent creat (sec. XVIII) ca și cartier al orașului.

În urma cercetărilor arheologice de suprafață, efectuate în data de 28.01.2019, pe amplasamentul vizat, nu au fost descoperite vestigiile arheologice vizibile la suprafață. Acest fapt se datorează exclusiv limitărilor impuse de prezența asfaltului pe suprafața carosabilului și a construcțiilor în zona adiacentă drumului. Nici puținele spații verzi nu au oferit mare lucru, acestea fiind acoperite cu un strat consistent de zăpadă.

În ciuda potențialului arheologic și a transformărilor din ultimele decenii, zona nu a beneficiat până în prezent de cercetări arheologice concludente. Cu toate acestea, așa cum am arătat deja, bibliografia de specialitate, documentele istorice și descoperirile arheologice întâmplătoare, completează oarecum, imaginea despre potențialul arheologic al acestui areal.

Sinteza și tipologia elementelor protejate sau care necesită protecție

Pe baza evaluării teoretice a potențialului arheologic al zonei, se pot contura următoarele tipuri de descoperiri, structurate astfel:

A) Monumente istorice clasate / Zone arheologice protejate, instituite prin PUG aflate în proximitate

1. Secția în aer liber a Muzeului Etnografic al Transilvaniei, Str. Tăietura Turcului, Dealul Hoia, cod LMI 2015: CJ-II-a-B-07461;
2. Necropola germanică de la Cluj-Napoca - La Cărmidărie, cod LMI 2015: CJ-I-s-B-06922, cod RAN: 54984.08;
3. Situl arheologic de la Cluj - Strada Corneliu Coposu, cod LMI 2015: CJ-I-s-B-06929, cod RAN: 54984.41;

B) Zone cu potențial arheologic reperat, zone de protecție a unor situri și/sau monumente istorice

4. Situl paleolitic de la Cluj – Tăietura Turcului, cota maximă;

C) Situri și puncte de interes arheologic neidentificate/neidentificabile în teren

5. Drumul roman de pe valea Nadășului, de la Napoca la Porolissum, presupus în zona actualei str. Corneliu Coposu sau foarte aproape, între aceasta și pârâul Nadăș.

Așadar, din evaluarea teoretică și verificarea de teren a amplasamentului, rezultă un număr de 4 puncte cu potențial arheologic reperat și un altul, neidentificat cu precizie, însă deosebit de important, presupus a se intersecta cu proiectul.

4. CONCLUZII

În lipsa unor posibilități tehnice de a realiza cercetări arheologice cu caracter intruziv (diagnostic arheologic), care să determine cu precizie impactul asupra patrimoniului arheologic al zonei, evaluarea noastră s-a bazat strict pe informațiile din bibliografia de specialitate. Prin urmare, evaluarea riscurilor asupra patrimoniului arheologic, în relație cu implementarea proiectului de construire, strict pe baza acestei evaluări teoretice, implică o oarecare doză de relativitate și subiectivism. Cu toate acestea, din cercetarea noastră se desprind câteva concluzii de ordin general.

Documentele istorice, coroborate cu datele cartografice, pun în lumină nivelul de urbanizare și etapele sale evolutive. Sursele deja relevate, încadrează această zonă pe ruta principală de tranzit din direcția est-vest, pe Valea Nadășului, încă din epoca romană, ruta pierzându-și însă importanța în evul mediu. Actualele str. Corneliu Coposu și calea Baciului, suprapun probabil drumul imperial roman de la Npoca la Porolissum. Datorită drumului, aici s-a dezvoltat probabil o *villa rustica* sau o mică așezare romană. Și tot aici, câteva secole mai târziu, atrasă probabil de ruine, s-a înmormântat o mică comunitate de gepizi.

Ulterior, la o distanță de peste un mileniu, va lua naștere un mic cătun (Cordoș), care va fi înglobat ca și cartier al orașului, la mijlocul sec. al XX-lea.

În ce privește proiectul investițional, așa cum se poate vedea, acesta va afecta probabil o parte din patrimoniul arheologic identificat aici (drumul roman). Însă, necunoscând exact traseul drumului roman și nici starea sa de conservare actuală, ne este greu să ne pronunțăm.

4.1. Condiționări care decurg din cadrul legal

a) Prevederi ale Ordonanței Guvernului Nr. 43/2000 (republicată) *privind protecția patrimoniului arheologic și declararea unor situri arheologice ca zone de interes național*:

- bugetului proiectului va cuprinde necesarul de fonduri pentru realizarea lucrărilor de specialitate, conform prevederilor art. 7, lit. a)-b) din OG 43/2000 republicată;
 - pentru suprafețele aflate în afara zonelor de protecție mai sus menționate, săpăturile pentru realizarea lucrărilor prevăzute în documentația tehnică, care afectează suprafața solului și subsolul, pot fi executate numai sub supraveghere arheologică, conform prevederilor art. 2, alin. (7), lit. f) din OG Nr. 43/2000 republicată.
- b) Prevederi ale Legea 422/2001 republicată *pentru protejarea monumentelor istorice*, cu modificările și completările ulterioare:
- intervențiile care se efectuează asupra imobilelor care nu sunt monumente istorice, dar care se află în zone de protecție a monumentelor istorice sau în zone construite protejate se autorizează pe baza avizului ministerului culturii și cultelor sau, după caz, al serviciilor publice deconcentrate ale ministerului culturii și cultelor și a celorlalte avize, potrivit dispozițiilor legale în vigoare, conform prevederilor art. 24, alin. (1) din Legea Nr. 422/2001 republicată;
- c) Prevederi ale *Regulamentului local de urbanism* aferent PUG mun. Cluj-Napoca:
- intervențiile în interiorul zonelor de protecție arheologică, marcate ca atare în planșa 3.2. „*Reglementări Urbanistice – Unități Teritoriale de Referință*” se va obține în mod obligatoriu avizul DJCCPCN Cluj, prin care se va impune, după caz, funcție de locația, tipul și suprafața lucrărilor de construire propuse evaluarea, supravegherea sau cercetarea arheologică preventivă, conform prevederilor art. 24, alin. (9) din RLU Cluj-Napoca.

5. PROPUNERI

5.1. Propuneri care decurg din corelarea cadrului legal cu rezultatele cercetării

Pe baza verificărilor de amplasament și a evaluării teoretice efectuate în perioada decembrie 2018 – ianuarie 2019, pe traseul viitorului obiectiv de investiție „PASAJ RUTIERTĂIETURA TURCULUI”, situat în municipiul Cluj-Napoca, jud. Cluj, arheolog expert, dr. Daniel Vasile SANA și arheolog debutant Florela VASILESCU, în calitate de elaboratori, propunem următoarele:

- a) pentru perimetrul delimitat conform inventarului de coordonate Stereo 70 din Anexa 1, **propunem ca lucrările de construire să se realizeze numai sub supraveghere arheologică**
- b) **după caz, propunem acordarea unui aviz favorabil, cu condiția supravegherii arheologice a lucrărilor de construire** (conform prevederilor art. 2, alin. 7, lit. c din OG 43/2000, republicată). Costul acestor lucrări va fi suportat de către beneficiarul lucrărilor, conform prevederilor art. 7, lit. b) din OG 43/2000 republicată.

5.2. Propuneri pentru metodologia de implementare a supravegherii arheologice

- Supravegherea arheologică va viza strict lucrările de excavație ale constructorului, mai ales cele din apropierea intersecției cu pârâul Nadăș și cu Calea Baciului, zone unde se presupune intersectarea cu drumul roman;
- În cazul descoperirii unor vestigii arheologice, lucrările de construire vor fi suspendate temporar, pe o rază de 50 m în jurul zonei în cauză și se va trece la cercetarea arheologică preventivă și descărcarea terenului de sarcină arheologică, conform prevederilor art. 5, alin. (1), (8), coroborate cu art. 2 alin. (1) lit. k);
- O dată finalizate lucrările de pe primul sens de mers, acesta va fi predat constructorului, în scopul continuării lucrărilor de construire;

- Predarea se va face după demararea procedurii de descărcare parțială a amplasamentului. Pentru aceasta, se impune demararea elaborării Rapoartelor tehnice de descărcare de sarcină arheologică, încă din faza de cercetare, completându-se la final, cu concluziile relevate de cercetare.

5.3. Propuneri privind standardele minimale pentru echipa de implementare a lucrărilor de specialitate

- Pentru etapa de supraveghere arheologică, echipa de proiect va fi compusă din: 1 arheolog expert și 1 arheolog debutant;

5.4. Propuneri privind bugetul necesar lucrărilor de supraveghere arheologică

a. Muzeu/instituție specializată

2 arheologi x 500 lei/zi x 22 zile/lună = 22.000 lei

Cheltuieli de regie 10% = 2.200 lei

Subtotal a = 24.200 lei

b. Logistică

unelte, consumabile = 500 lei/lună

combustibil = 600 lei/lună

Subtotal b = 1.100 lei

c. Cheltuieli neprevăzute pentru Antreprenor = 3.000 lei/lună

TOTAL = 28.300 lei + TVA/lună

6. ANEXE

Anexa 1. Inventarul de coordonate Stereo 70 al perimetrului pentru care propunem supravegherea arheologică a lucrărilor de construire

NR	X - nord	Y - est
1	588160,4450	390077,3200
2	588132,4575	390083,0025
3	588121,6240	390055,8460
4	588106,0250	390046,5470
5	588097,7310	390047,8260
6	588086,2253	390065,0141
7	588065,6353	390097,3820
8	588046,8942	390126,1644
9	588020,7040	390167,7370
10	588000,1630	390204,5488
11	587984,8528	390233,5212
12	587975,5816	390249,3778
13	587964,7258	390264,3278
14	587946,0251	390292,0413
15	587937,5738	390281,3711
16	587931,2990	390285,3680
17	587924,3265	390289,7017
18	587917,8322	390293,0558
19	587907,2962	390297,6038
20	587900,4042	390300,0284
21	587890,3546	390302,8412
22	587878,3493	390305,1424
23	587868,4497	390306,2047
24	587857,3800	390306,7660
25	587848,6028	390306,1673
26	587840,4922	390305,3083
27	587829,0814	390303,3463
28	587816,5953	390301,0222
29	587829,7359	390307,9486

30	587838,0001	390313,7127
31	587845,6475	390320,2730
32	587855,7971	390331,4611
33	587860,2147	390337,5935
34	587865,0617	390345,6797
35	587868,8199	390353,4526
36	587872,2379	390360,3529
37	587874,8234	390372,2170
38	587876,5750	390383,4540
39	587876,8737	390399,7736
40	587874,2282	390417,1913
41	587872,3895	390421,9009
42	587864,6488	390440,3861
43	587851,9483	390468,7533
44	587835,8040	390500,5395
45	587853,3561	390452,0503
46	587860,6337	390433,0168
47	587866,2641	390417,6548
48	587868,5855	390406,2462
49	587869,4681	390392,3073
50	587868,6043	390380,6970
51	587866,2997	390369,2851
52	587861,8419	390356,4649
53	587857,3125	390347,3703
54	587851,2096	390337,9876
55	587845,3029	390330,7835
56	587840,4167	390325,7873
57	587831,4862	390318,3180
58	587821,6715	390312,0266
59	587815,4684	390308,8460
60	587804,6203	390304,6193
61	587793,2466	390301,7615
62	587787,7570	390321,7200
63	587784,9470	390324,5840
64	587782,4870	390329,2180
65	587780,7560	390342,4960
66	587773,2830	390339,6880
67	587773,1749	390323,0249
68	587772,2379	390320,2447

69	587768,4687	390312,4891
70	587762,4543	390304,6770
71	587755,1610	390297,7950
72	587743,5693	390292,8775
73	587733,2012	390290,5854
74	587710,8139	390286,4183
75	587694,9606	390283,5838
76	587691,6845	390283,7585
77	587688,1297	390284,6783
78	587687,1725	390285,8368
79	587683,3632	390289,8858
80	587679,1513	390292,3442
81	587675,4220	390293,3836
82	587672,2920	390294,4510
83	587667,6849	390294,5407
84	587664,7959	390294,2463
85	587660,1147	390293,1687
86	587657,1451	390292,1382
87	587653,9626	390292,0413
88	587651,0824	390292,7545
89	587647,7947	390294,6040
90	587639,6487	390298,7937
91	587633,2369	390301,2666
92	587621,8386	390304,1030
93	587608,0660	390305,4881
94	587589,4848	390305,4733
95	587589,3174	390295,4727
96	587612,5033	390295,0557
97	587620,1908	390294,2377
98	587628,1760	390292,3797
99	587635,6257	390289,6364
100	587641,7409	390286,5473
101	587642,6742	390285,5400
102	587644,6390	390281,9910
103	587644,4662	390278,8245
104	587642,9814	390272,8409
105	587642,7665	390266,7337
106	587643,7547	390261,4248
107	587647,0124	390254,9000

108	587651,1131	390250,1755
109	587655,9432	390246,7584
110	587662,2639	390244,3398
111	587666,8754	390243,6899
112	587671,5281	390243,8928
113	587676,0126	390244,9261
114	587679,9358	390244,5198
115	587683,4727	390242,7247
116	587685,6020	390240,1470
117	587687,2165	390241,3579
118	587694,3029	390230,8408
119	587705,7945	390213,7857
120	587714,3810	390201,8621
121	587723,0229	390195,6350
122	587731,2536	390193,0731
123	587739,8545	390192,6992
124	587748,2152	390192,6544
125	587752,2088	390191,9878
126	587757,7540	390189,8360
127	587760,2960	390187,5787
128	587764,2020	390182,9460
129	587766,4163	390177,2255
130	587766,9355	390172,8471
131	587767,0189	390168,1099
132	587767,5424	390151,9031
133	587770,2596	390137,0219
134	587771,0045	390097,8723
135	587774,4647	390081,0899
136	587774,5043	390034,2348
137	587796,0993	390032,5750
138	587793,4848	390081,8888
139	587790,7515	390135,4145
140	587790,9228	390157,0042
141	587790,5836	390173,0246
142	587789,8265	390185,6946
143	587788,1459	390213,8187
144	587787,5750	390223,3720
145	587787,6055	390232,4499
146	587789,1714	390242,6368

147	587793,1437	390254,3434
148	587797,1601	390261,6979
149	587801,3476	390267,1866
150	587806,5706	390272,6162
151	587812,6983	390277,5981
152	587816,0357	390279,8247
153	587823,1001	390283,6212
154	587830,5883	390286,4925
155	587834,4540	390287,5661
156	587840,7246	390289,3726
157	587847,2641	390290,8216
158	587856,5787	390292,1691
159	587865,1647	390292,8627
160	587874,2021	390292,4997
161	587881,9607	390291,7314
162	587891,4433	390290,0137
163	587899,4085	390287,8796
164	587909,1485	390284,3497
165	587917,4038	390280,4873
166	587927,0128	390274,7852
167	587935,2016	390268,9243
168	587940,7049	390264,3802
169	587947,6501	390257,8119
170	587952,1992	390252,9083
171	587956,5388	390242,6794
172	587962,3306	390230,0229
173	587969,1877	390217,3622
174	587979,9487	390196,9985
175	587991,1722	390175,7752
176	587997,3273	390164,6431
177	588004,5039	390152,6151
178	588018,0766	390131,4090
179	588039,7147	390097,7670
180	588057,1524	390070,6557
181	588076,8061	390040,0989
182	588094,2320	390015,3940
183	588104,0580	390001,0640
184	588096,0550	389992,5720
185	588103,4000	389985,2740

186	588109,3240	389992,4710
187	588115,2149	389983,9819
188	588128,5666	389963,8204
189	588138,7230	389948,5340
190	588155,3900	389959,9760
191	588149,8030	389969,9854
192	588146,3059	389980,2613
193	588143,9544	389989,3302
194	588142,6970	389997,4870
195	588144,6640	390009,3660
196	588146,6760	390018,7430
197	588150,2850	390033,8520
198	588153,8170	390049,2870
199	588158,6040	390070,0450

Anexa 2.

2.1. Lista planșelor

1. Extras din harta *Tabula Peutingeriana*, cu drumul imperial de la *Napoca* la *Porolissum* în prim plan.
2. Extras din Harta Daciei romane, cu drumul imperial de la *Napoca* la *Porolissum* (apud CIL III).
3. Extras din harta *Plan der neuen Fortification auf dem berg Clauseburgh samt der Stadt und theils vorstötten*, 1718 (apud Elek 1870a), în partea de sus cu drumul *Tăietura Turcului*.
4. Localitatea la mijlocul sec. al XVIII-lea - extras din harta *First Military Survey (1763-1787), Großfürstentum Siebenbürgen [B IX a 715]*.
5. Localitatea la 1790 (cu grafia numelui *Kardosfv.*) - extras din harta *Erdély térképe [TK 9]*, cca 1790, sursa: National Széchényi Library.
6. Localitatea la 1859 (cu grafia numelui *Kardosfalva*) - extras din harta *Administrativ Karte des Grossfürstenthums Siebenbürgen nach der neuesten Landeseintheilung (TK 1131)*, 1859, sursa: National Széchényi Library
7. Localitatea la 1861 (cu grafia numelui *Kardosfalva*) - extras din harta *Administrativ Karte des Grossfürstenthums Siebenbürgen nach der neuesten Landeseintheilung 1859: Revidirt und mit den Operaten der Concretal-Vermessung im vollkommenen Einklang gebracht [TK 1175]*, 1861, sursa: National Széchényi Library
8. Localitatea la mijlocul sec. al XIX-lea (cu grafia numelui *Kárdosfalva*) - extras din harta *Second military survey of the Habsburg Empire (1853–1858; 1869–1870) - Transylvania [B IX a 718/21]*.
9. Localitatea spre sfârșitul sec. al XIX-lea (cu grafia numelui *Kárdosfalva*) - extras din harta Zona studiată, extras din harta *Habsburg Empire (1869-1887) - Third Military Survey (1:25000)*.
10. Localitatea la mijlocul sec. al XX-lea (cu grafia numelui *Kardosfalva*) - extras din harta *Military Survey of Hungary (1941)*, sursa: Arcanum Adatbázis Kft
11. Zona studiată, aici cu toponimia tradusă (*Rîpa Turcească*) - extras din *Planurile directe de tragere ale armatei române*, secțiunea Cluj, redesenat 1955.
12. Împrejurimile Clujului în a doua jumătate a sec. al XIX-lea – înspre nord-vest se evidențiază zona studiată, cu grafia *Kardusfalva* (apud Elek 1870a).

13. Amplasarea sitului arheologic Cluj-Napoca – Cordoș (după Ferenczi 1960).
Groapă cercetată pe str. C. Coposu (după M. Rotea, M. Wittenberger 1999).
14. Materiale arheologice din situl Cluj-Napoca – Cordoș: 1. după Horedt 1958; 2. după Roska 1942; 3. după Ferenczi 1960; 4. după M. Rotea, M. Wittenberger 1999.

2.1. Lista hărților

1. Ridicare topografică a zonei studiate – Pasaj rutier Tăietura Turcului
2. Plan de încadrare în zonă – 1:100.000 pentru perimetrul studiat
3. Plan de încadrare în zonă – 1: 25.000 pentru perimetrul studiat
4. Plan de situație (încadrare pe ortofotoplan) – zona Pasajului rutier Tăietura Turcului
5. Situri arheologice din mun. Cluj-Napoca identificate și delimitate de Direcția de Cultură a jud. Cluj
6. Delimitarea siturilor arheologice / monumentelor istorico / zonelor protejate din perimetrul studiat – zona Pasajului rutier Tăietura Turcului
7. Propuneri de avizare pentru zona Pasajului rutier Tăietura Turcului

7. ILUSTRAȚIA

7. 1. Ilustrația grafică veche

1. Extras din harta *Tabula Peutingeriana*, în prim plan cu drumul imperial de la *Napoca* la *Porolissum*.



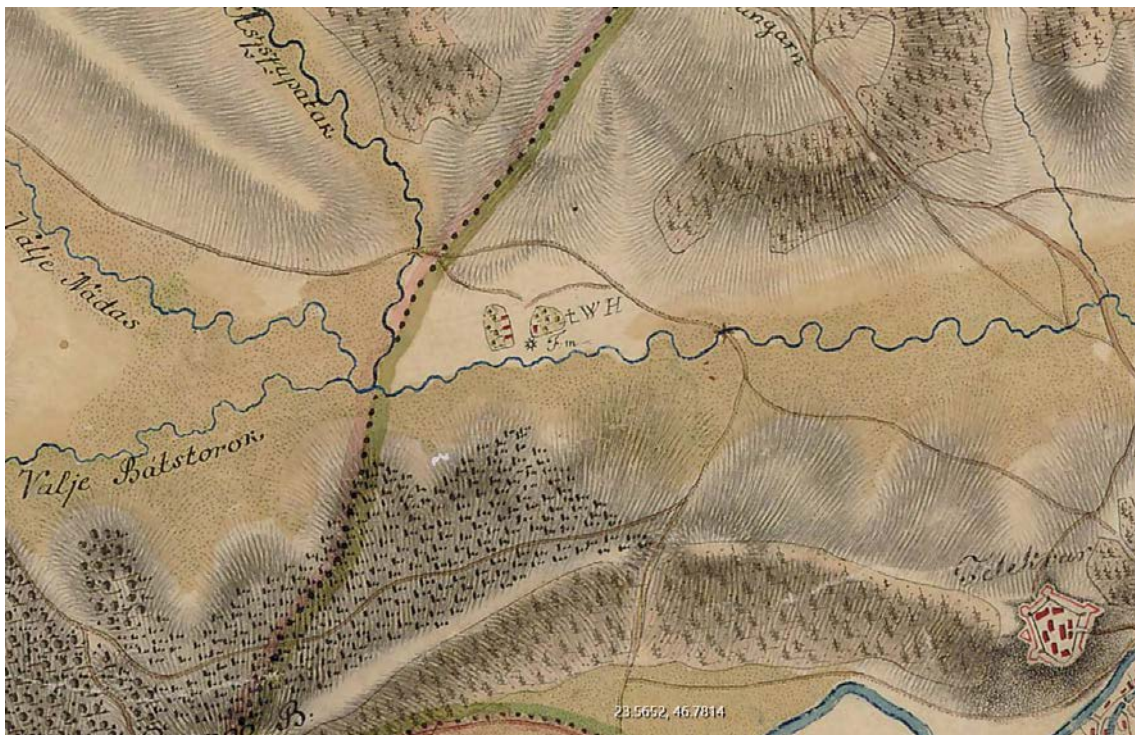
2. Extras din Harta Daciei romane, cu drumul imperial de la *Napoca* la *Porolissum* (apud CIL III).



3. Extras din harta *Plan der neuen Fortification auf dem berg Clausemburgh samt der Stadt und theils vorstötten*, 1718 (apud Elek 1870a), în partea de sus cu drumul *Tăietura Turcului*.



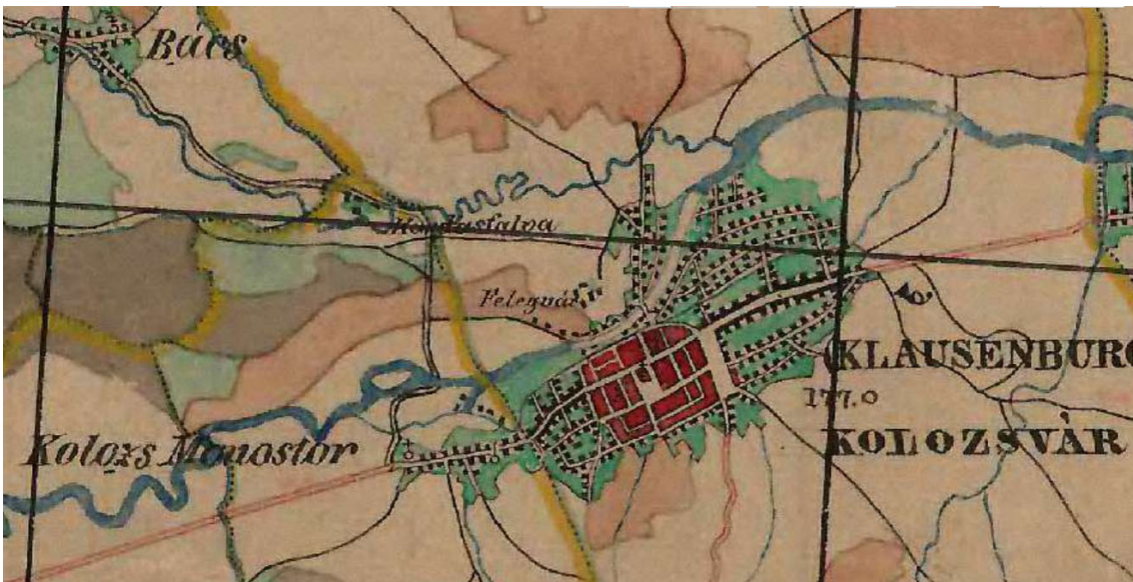
4. Localitatea la mijlocul sec. al XVIII-lea - extras din harta *First Military Survey (1763-1787)*, *Großfürstentum Siebenbürgen* [B IX a 715].



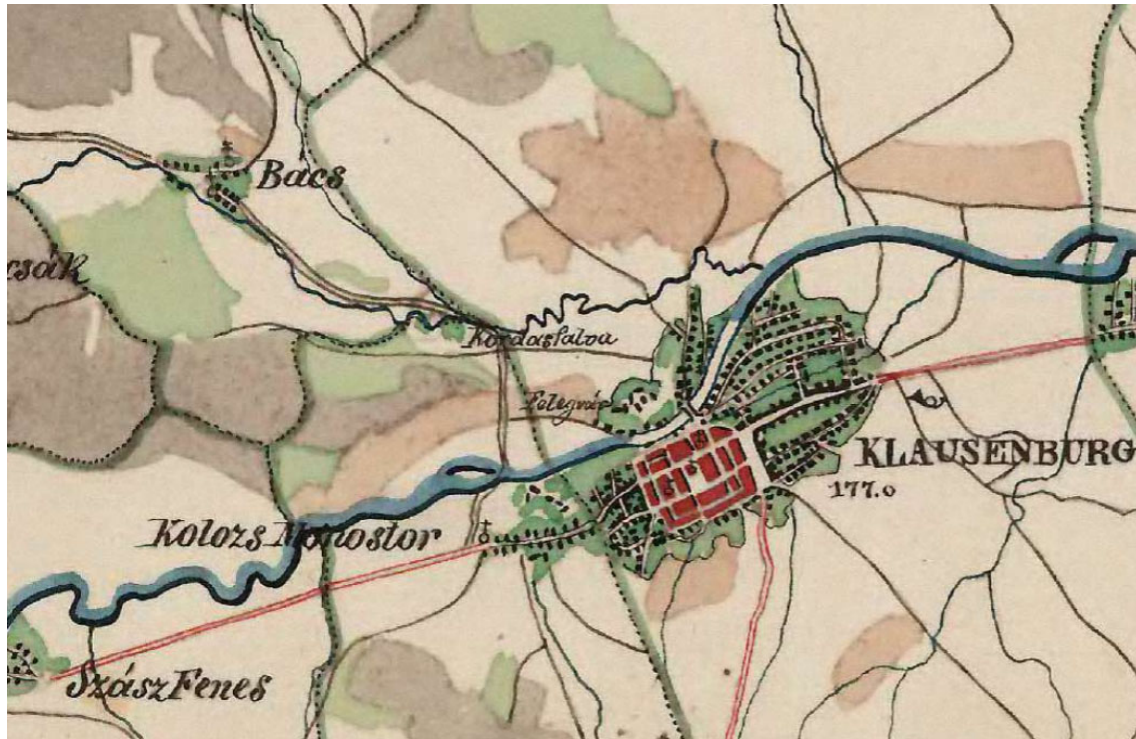
5. Localitatea la 1790 (cu grafia numelui *Kardosfv.*) - extras din harta Erdély térképe [TK 9], cca 1790, sursa: National Széchényi Library.



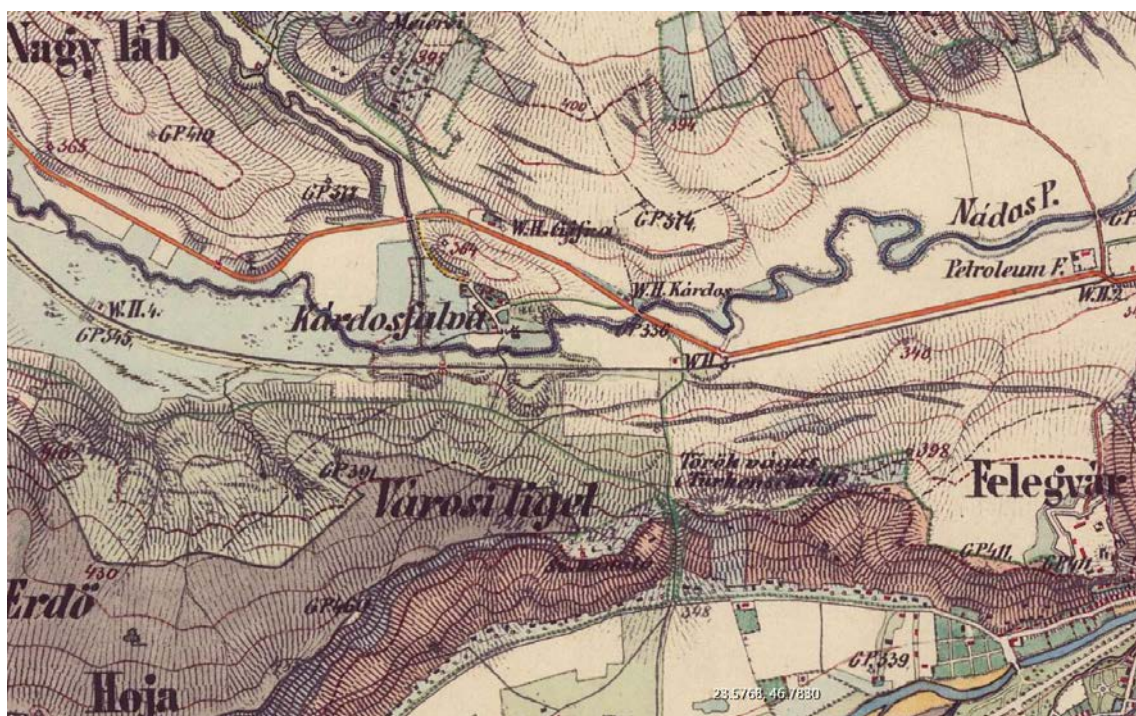
6. Localitatea la 1859 (cu grafia numelui *Kardosfalva*) - extras din harta *Administrativ Karte des Grossfürstenthums Siebenbürgen nach der neuesten Landeseintheilung* (TK 1131), 1859, sursa: National Széchényi Library



7. Localitatea la 1861 (cu grafia numelui *Kordosfalva*) - extras din harta *Administrativ Karte des Grossfürstenthums Siebenbürgen nach der neuesten Landeseintheilung 1859: Revidirt und mit den Operaten der Concretal-Vermessung im vollkommenen Einklang gebracht [TK 1175], 1861*, sursa: National Széchényi Library



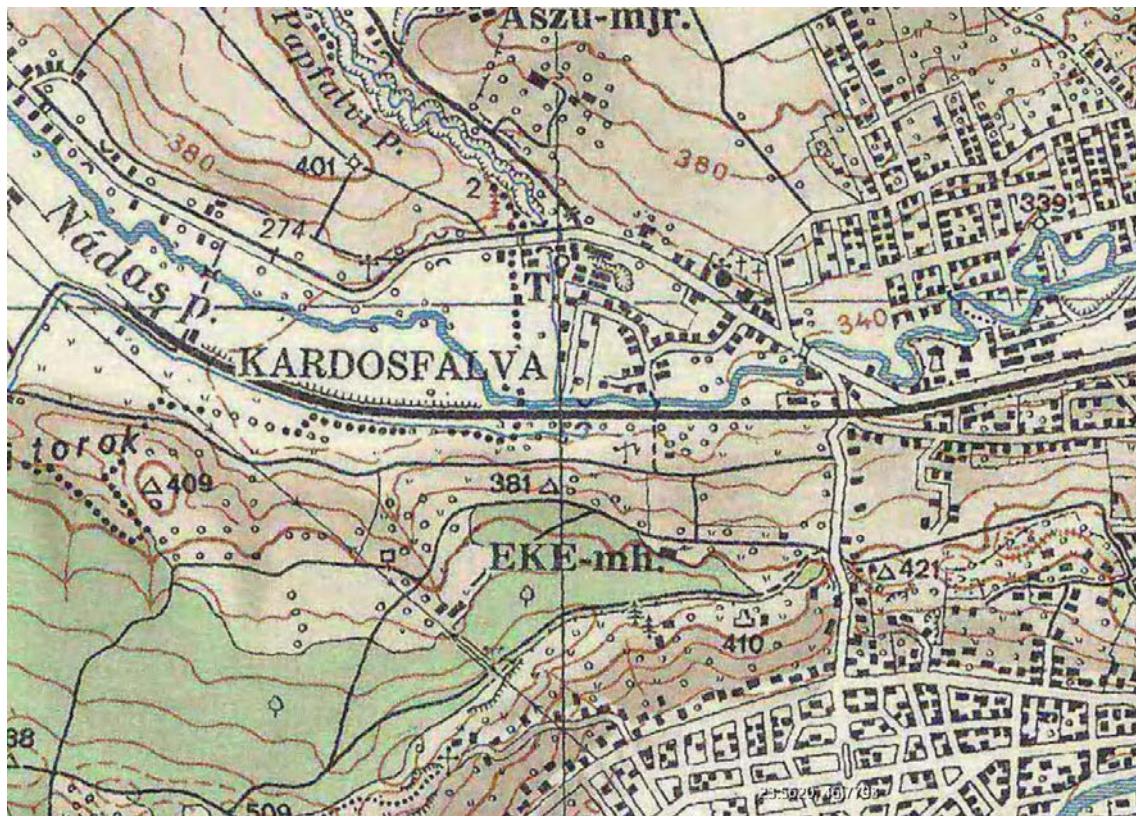
8. Localitatea la mijlocul sec. al XIX-lea (cu grafia numelui *Kárdosfalva*) - extras din harta *Second military survey of the Habsburg Empire (1853–1858; 1869–1870) - Transylvania [B IX a 718/21]*.



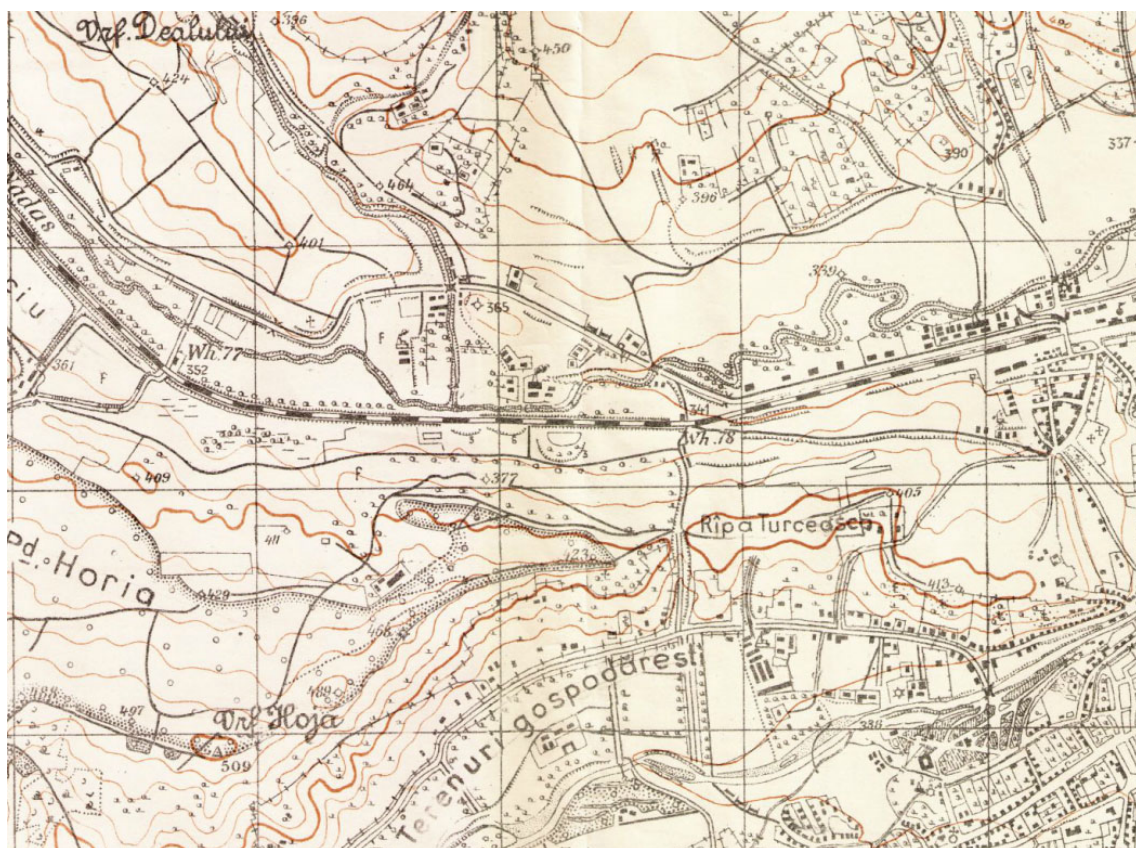
9. Localitatea spre sfârșitul sec. al XIX-lea (cu grafia numelui *Kárdosfalva*) - extras din harta Zona studiată, extras din harta *Habsburg Empire (1869-1887) - Third Military Survey (1:25000)*.



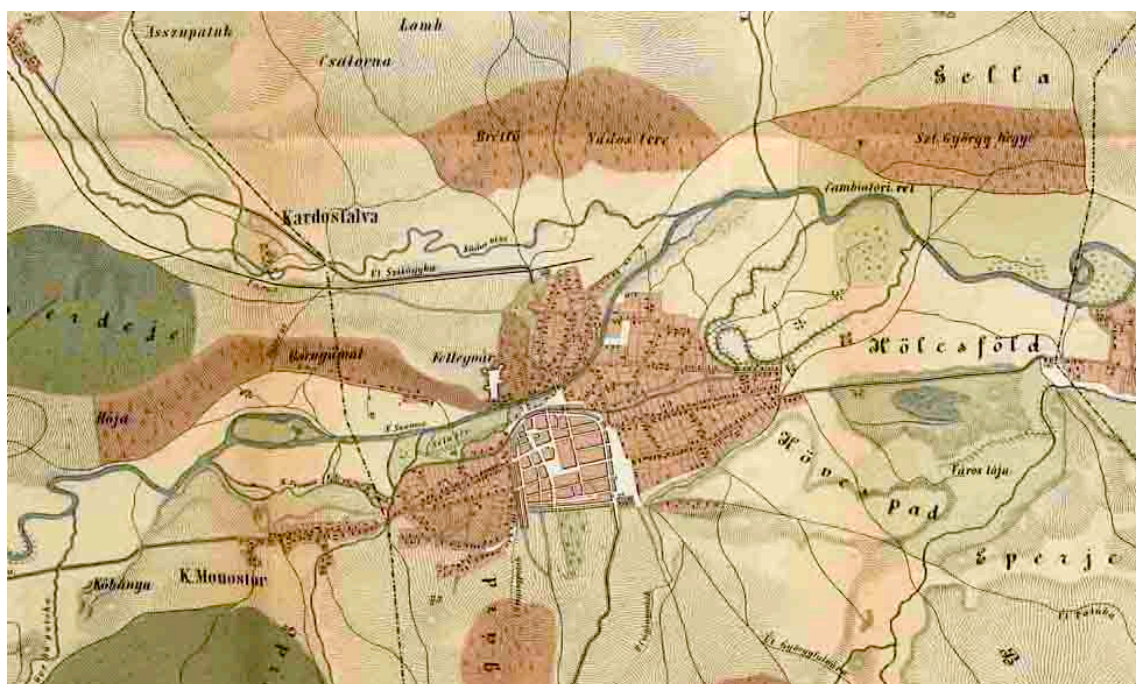
10. Localitatea la mijlocul sec. al XX-lea (cu grafia numelui *Kardosfalva*) - extras din harta *Military Survey of Hungary (1941)*, sursa: [Arcanum Adatbázis Kft](#)



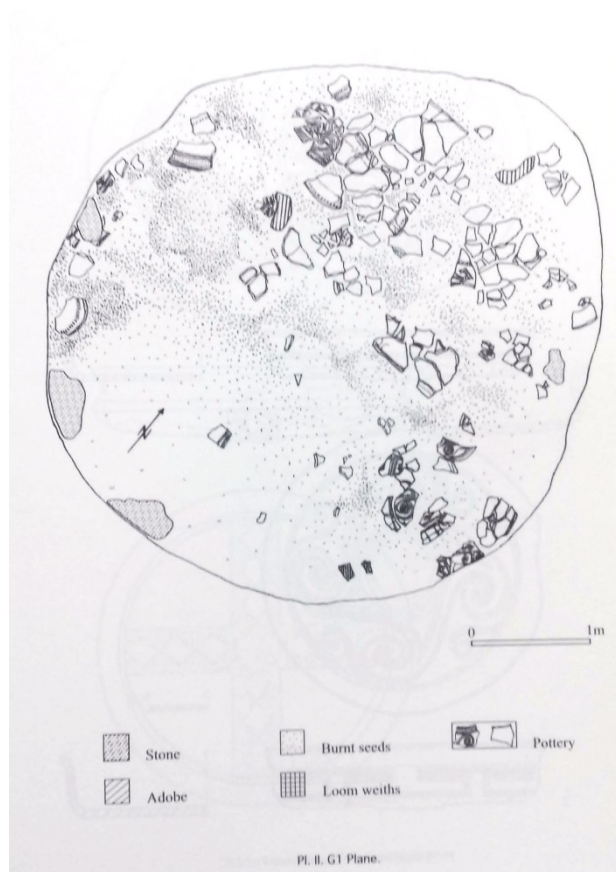
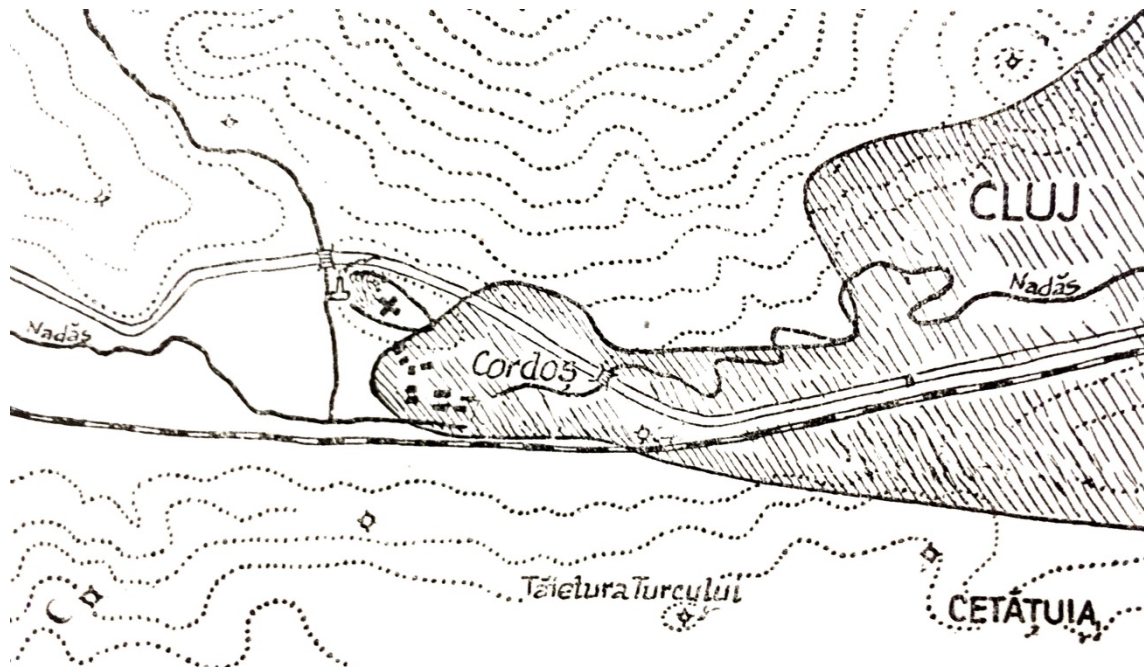
11. Zona studiată, aici cu toponimia tradusă (*Rîpa Turcească*) - extras din *Planurile directe de tragere ale armatei române, secțiunea Cluj, redesenat 1955.*



12. Împrejurimile Clujului în a doua jumătate a sec. al XIX-lea – înspre nord-vest se evidențiază zona studiată, cu grafia *Kardusfalva* (apud Elek 1870a).

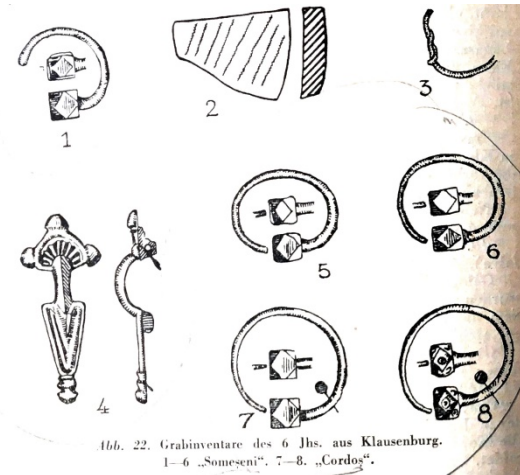


13. Amplasarea sitului arheologic Cluj-Napoca – Cordoș (după Ferenczi 1960). Groapă cercetată pe str. C. Coposu (după M. Rotea, M. Wittenberger 1999)

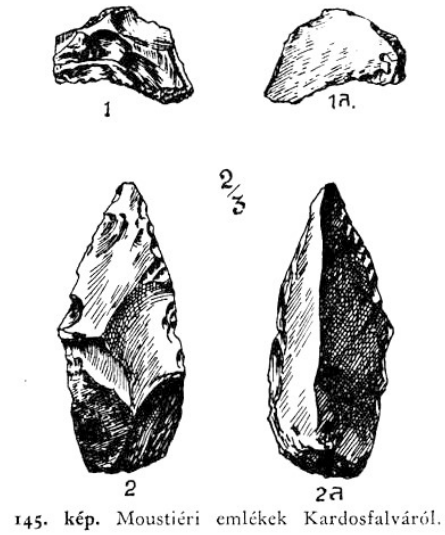


14. Materiale arheologice din situl Cluj-Napoca – Cordoș: 1. După Horedt 1958; 2. După Roska 1942; 3. După Ferenczi 1960; 4. După M. Rotea, M. Wittenberger 1999

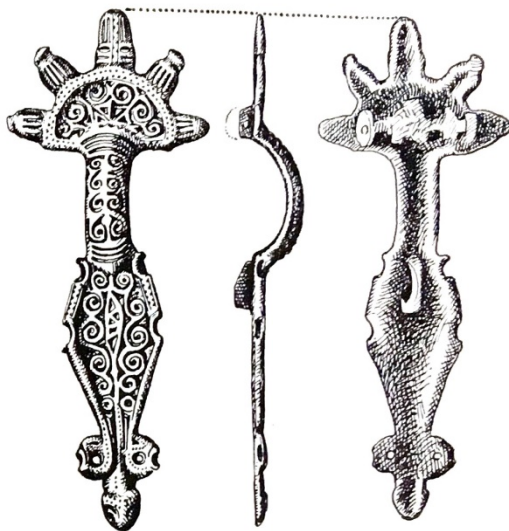
1



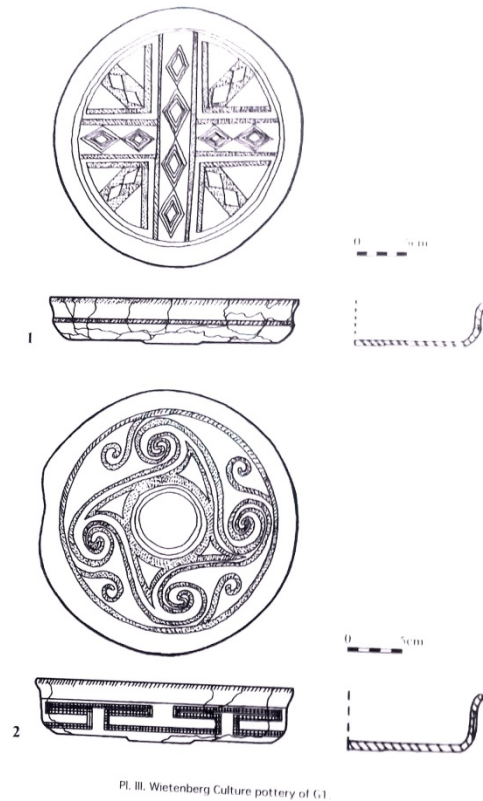
2



3



4



7. 2. Documentar fotografic, comentat



Km 0+000 (plan îndepărtat), vedere dinspre sud.



Vedere spre zona arheologică protejată Muzeul Etnografic.



Str. Tăietura Turcului, km 0+060, vedere dinspre nord.



Str. Tăietura Turcului, km 0+113, vedere dinspre sud.



Str. Tăietura Turcului, vedere dinspre nord, de la intersecția cu str. Romulus Vuia.



Str. Tăietura Turcului, trecerea la nivel cu calea ferată.



Str. Tudor Vladimirescu, vedere spre km 0+260.



Str. Tudor Vladimirescu, vedere spre km 0+360 (podul peste Pârâul Nadăș).



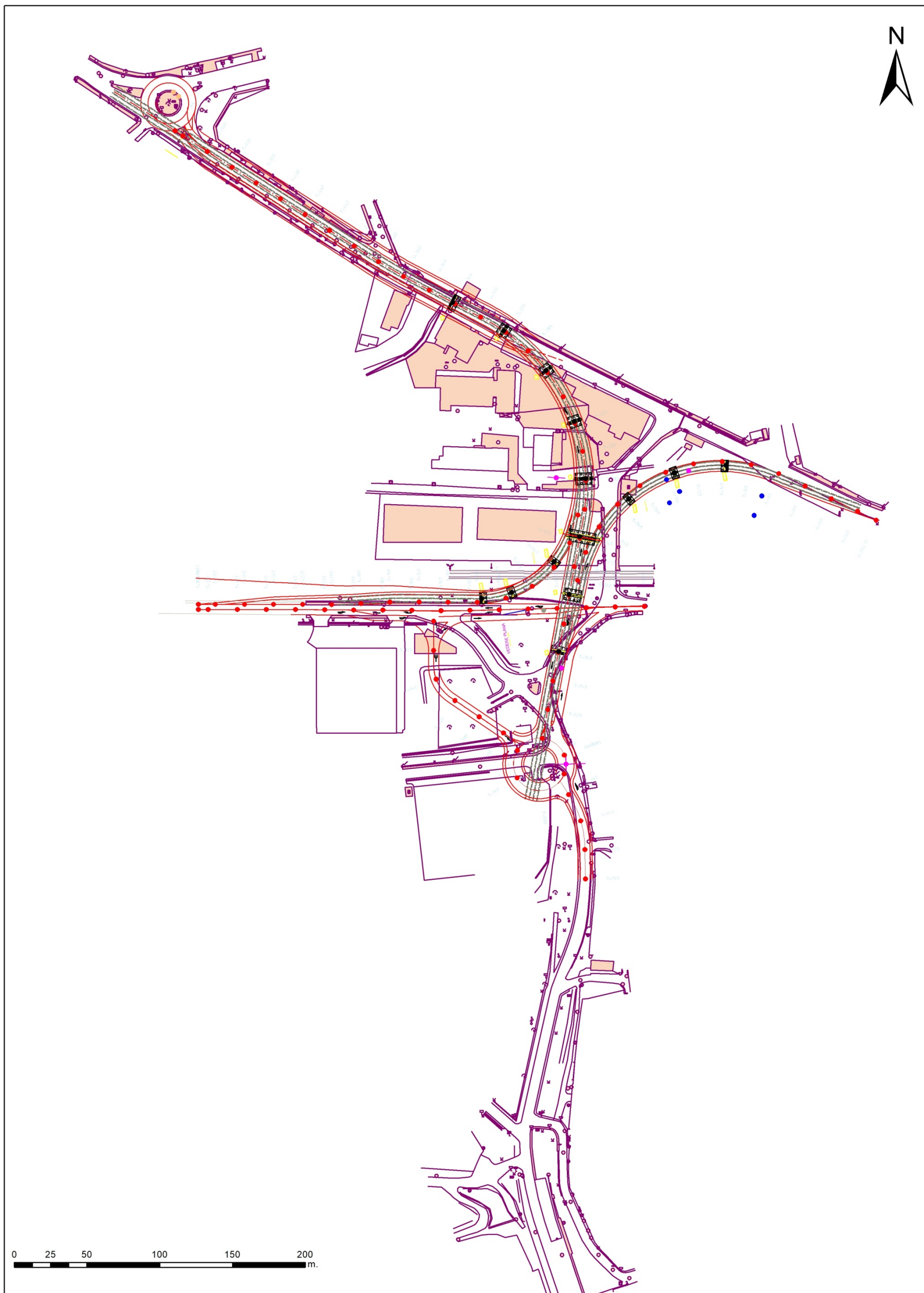
Str. Calea Baciului, vedere de la km 0+380.



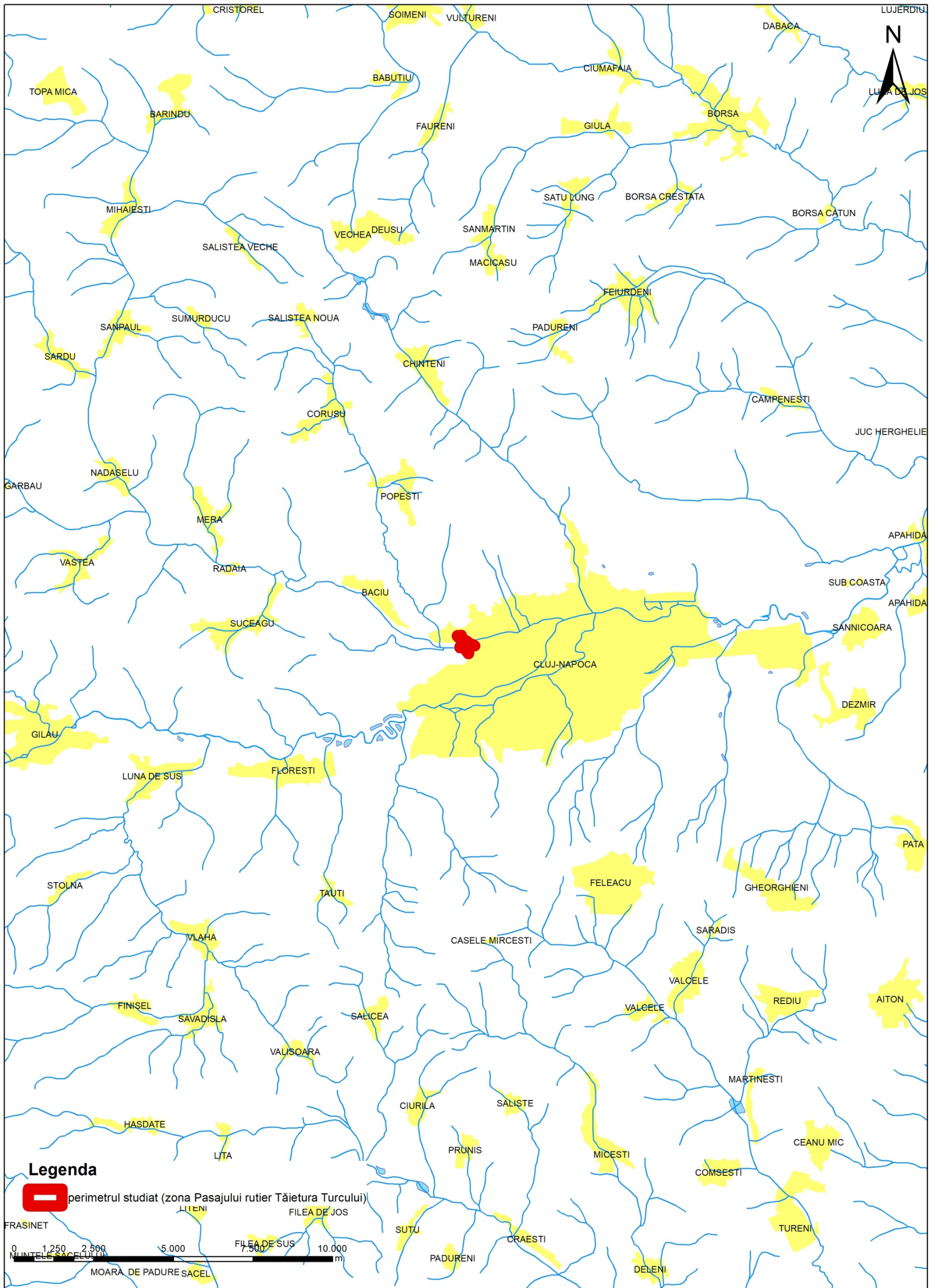
Str. Calea Baciului, vedere spre racordul cu str. Corneliu Coposu, km 0+540.

7.3. Ilustrația grafică (situația existentă și propuneri)

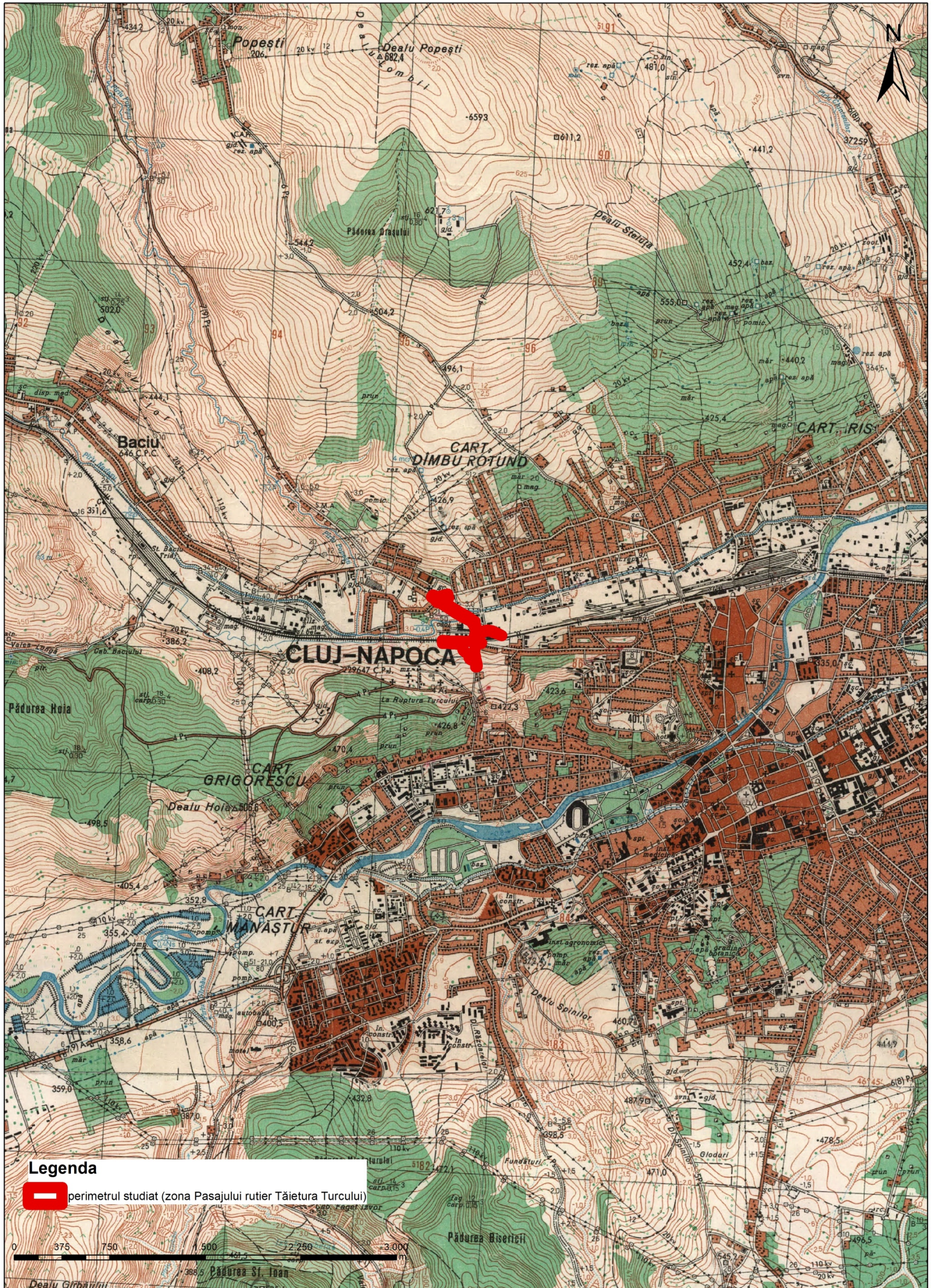
1. Ridicare topografică a zonei studiate – Pasaj rutier Tăietura Turcului



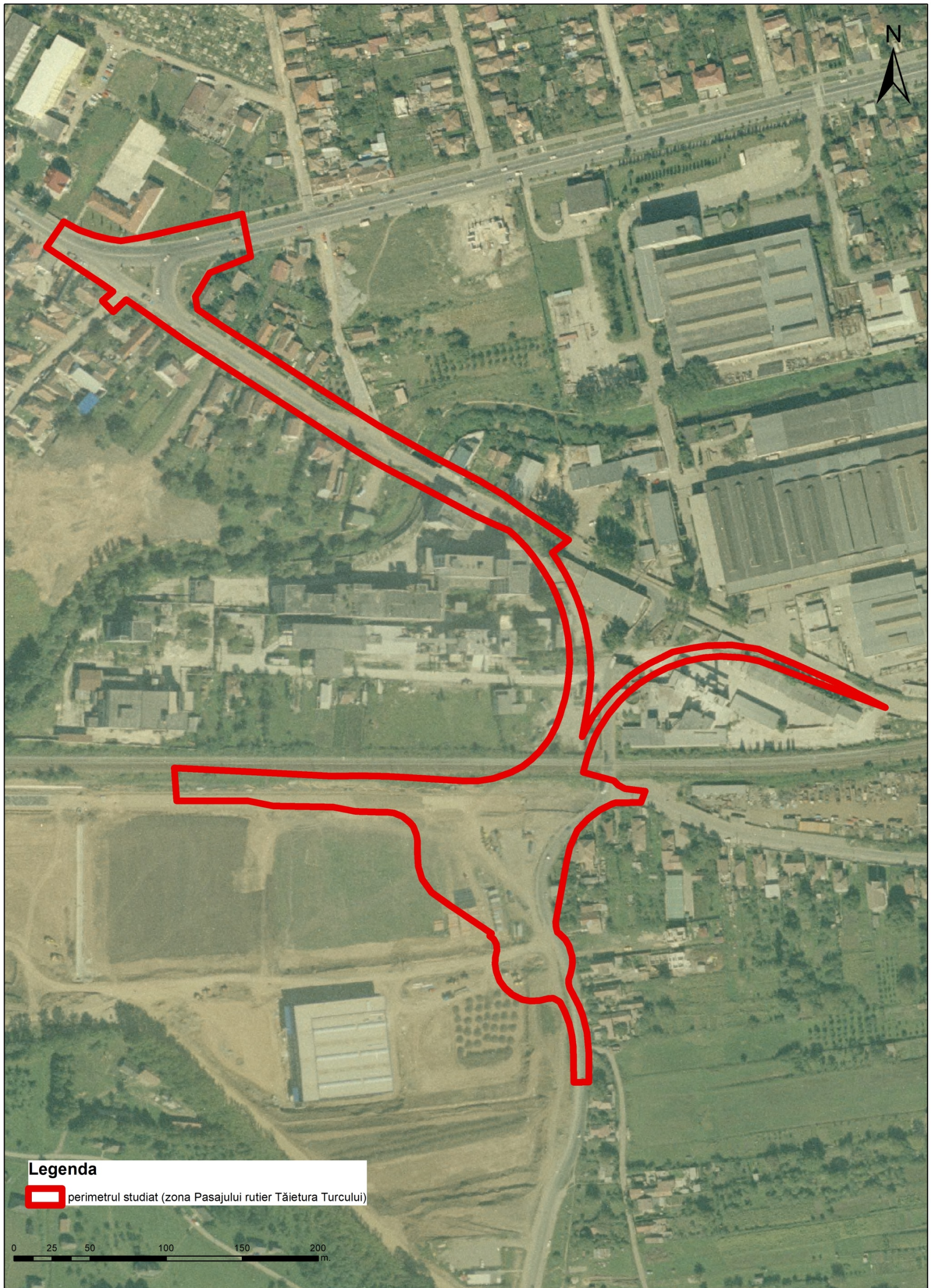
2. Plan de încadrare în zonă – 1:100.000 pentru perimetrul studiat



3. Plan de încadrare în zonă – 1: 25.000 pentru perimetrul studiat



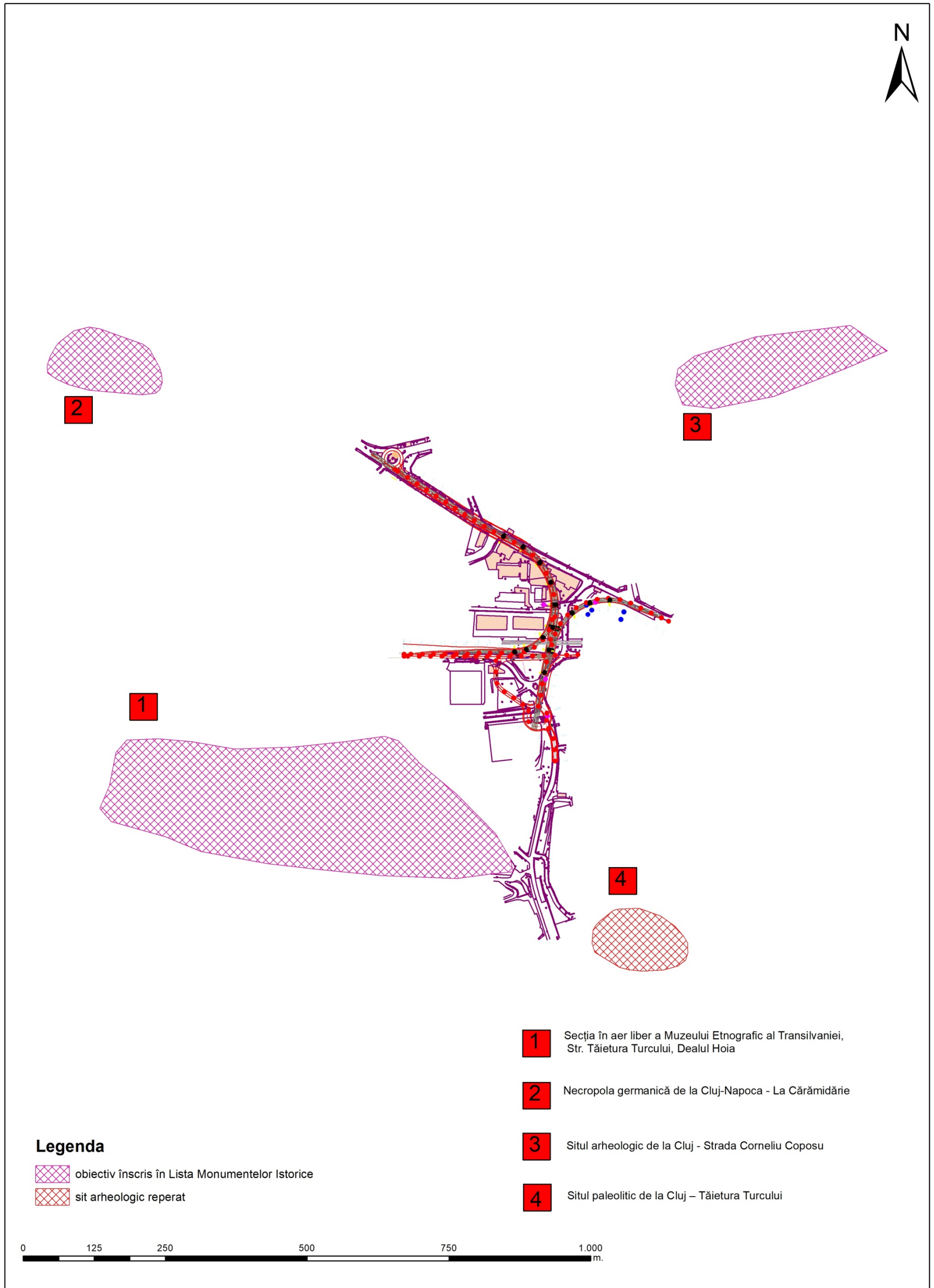
4. Plan de situație (încadrare pe ortofotoplan) – zona Pasajului rutier Tăietura Turcului



5. Situri arheologice din mun. Cluj-Napoca identificate și delimitate de Direcția de Cultură a jud. Cluj



6. Delimitarea siturilor arheologice/monumentelor istorice/zonelor protejate din perimetrul studiat – zona Pasajului rutier Tăietura Turcului



7. Propuneri de avizare pentru zona Pasajului rutier Tăietura Turcului

