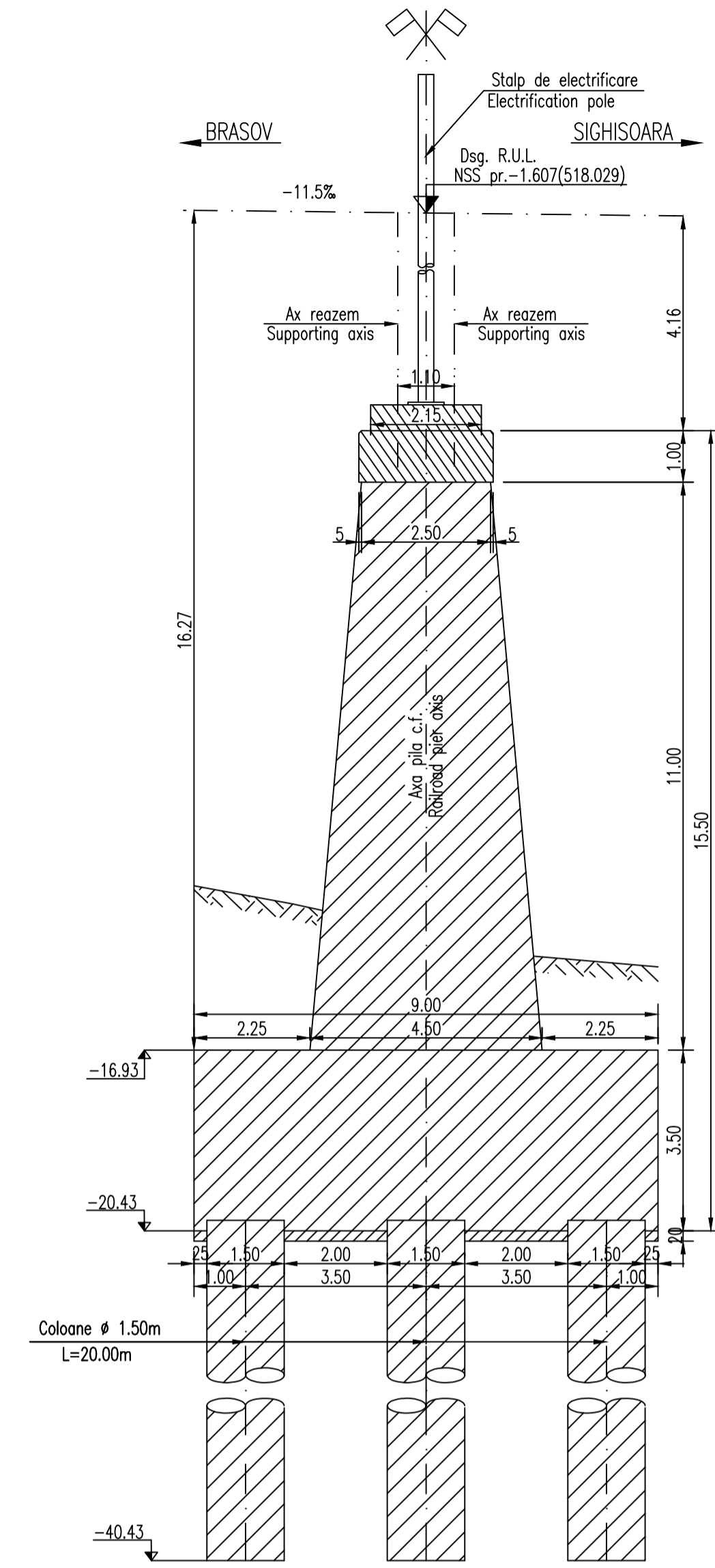
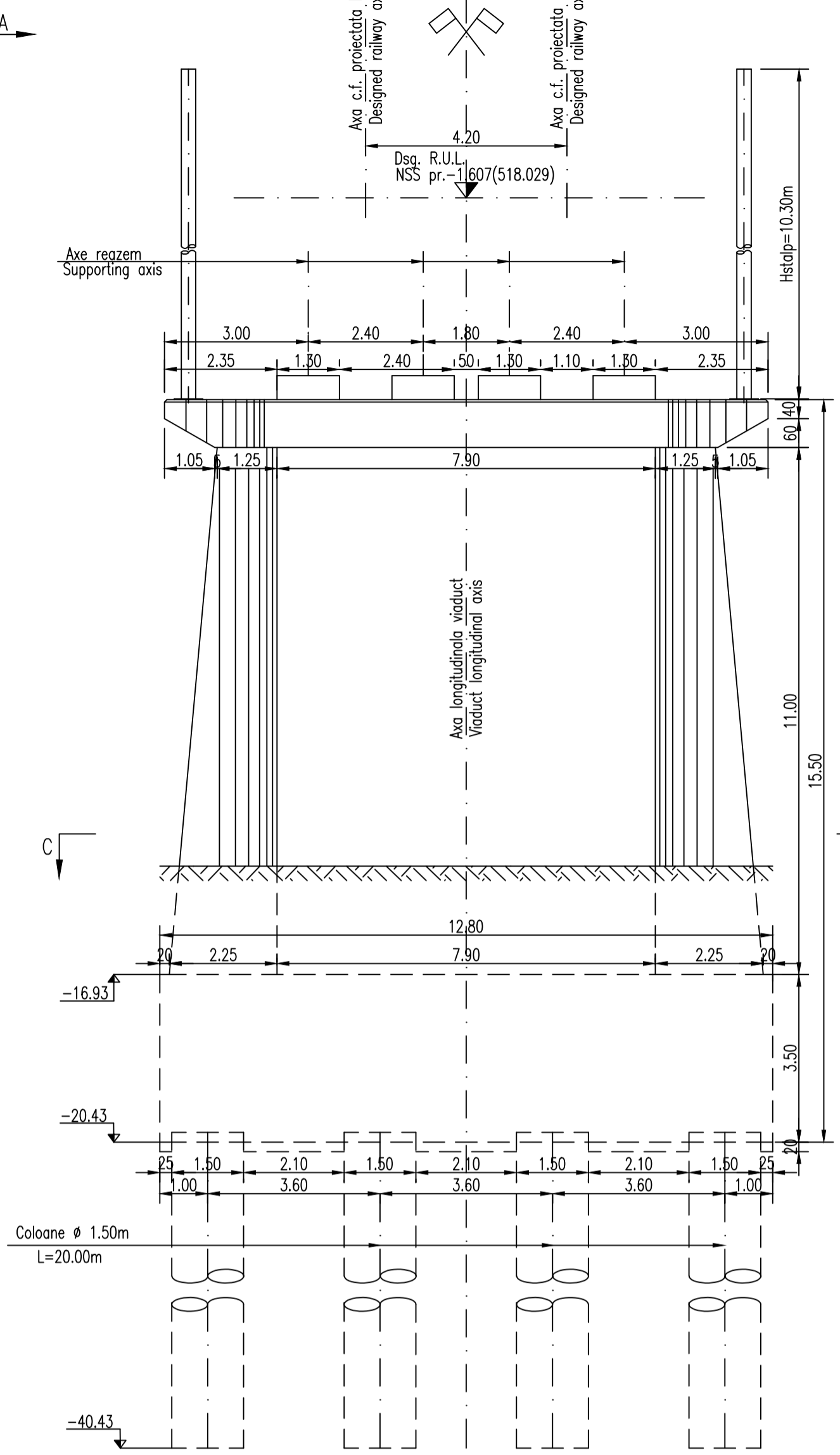
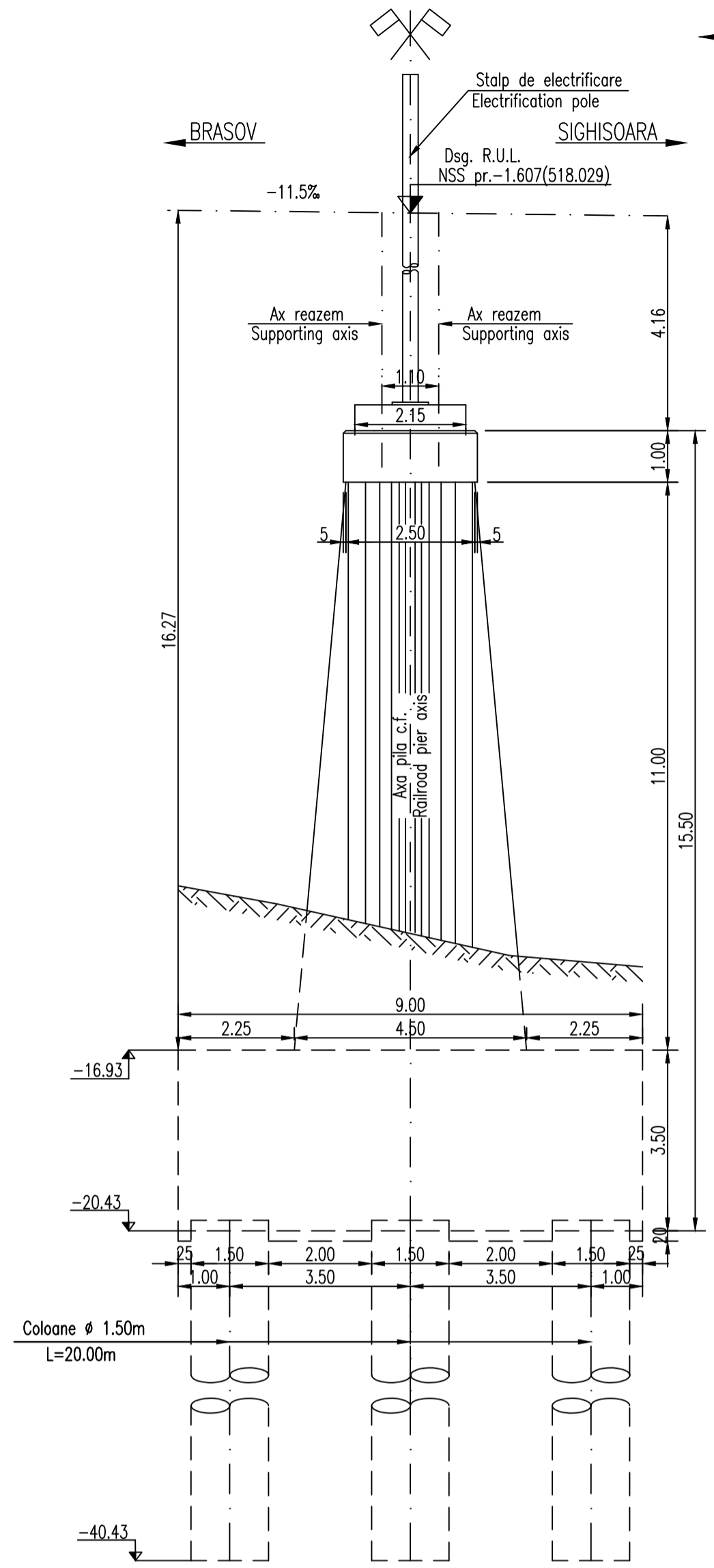


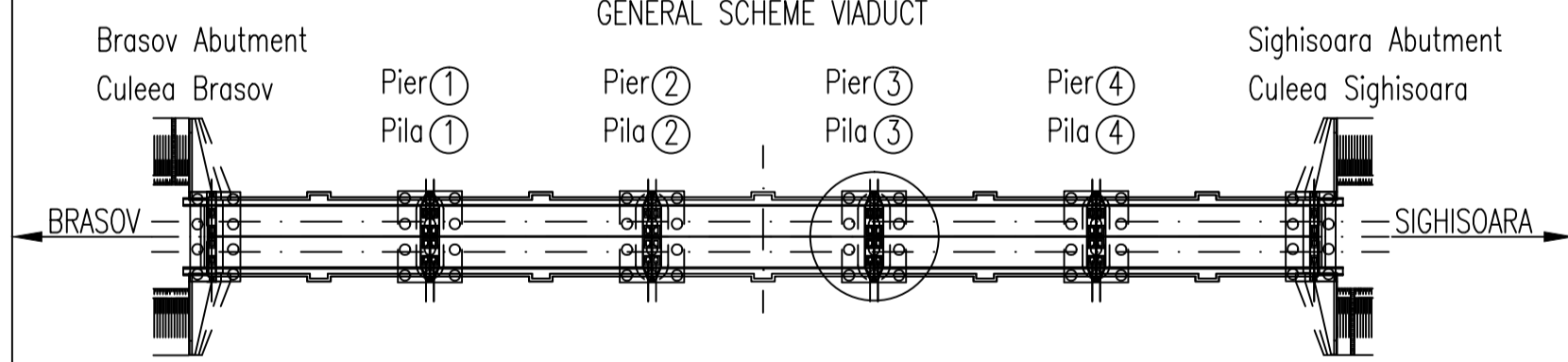
ELEVATIE A-A
ELEVATION A-A
Scara 1:100

VEDERE LATERALA B-B
SIDE VIEW B-B
Scara 1:100

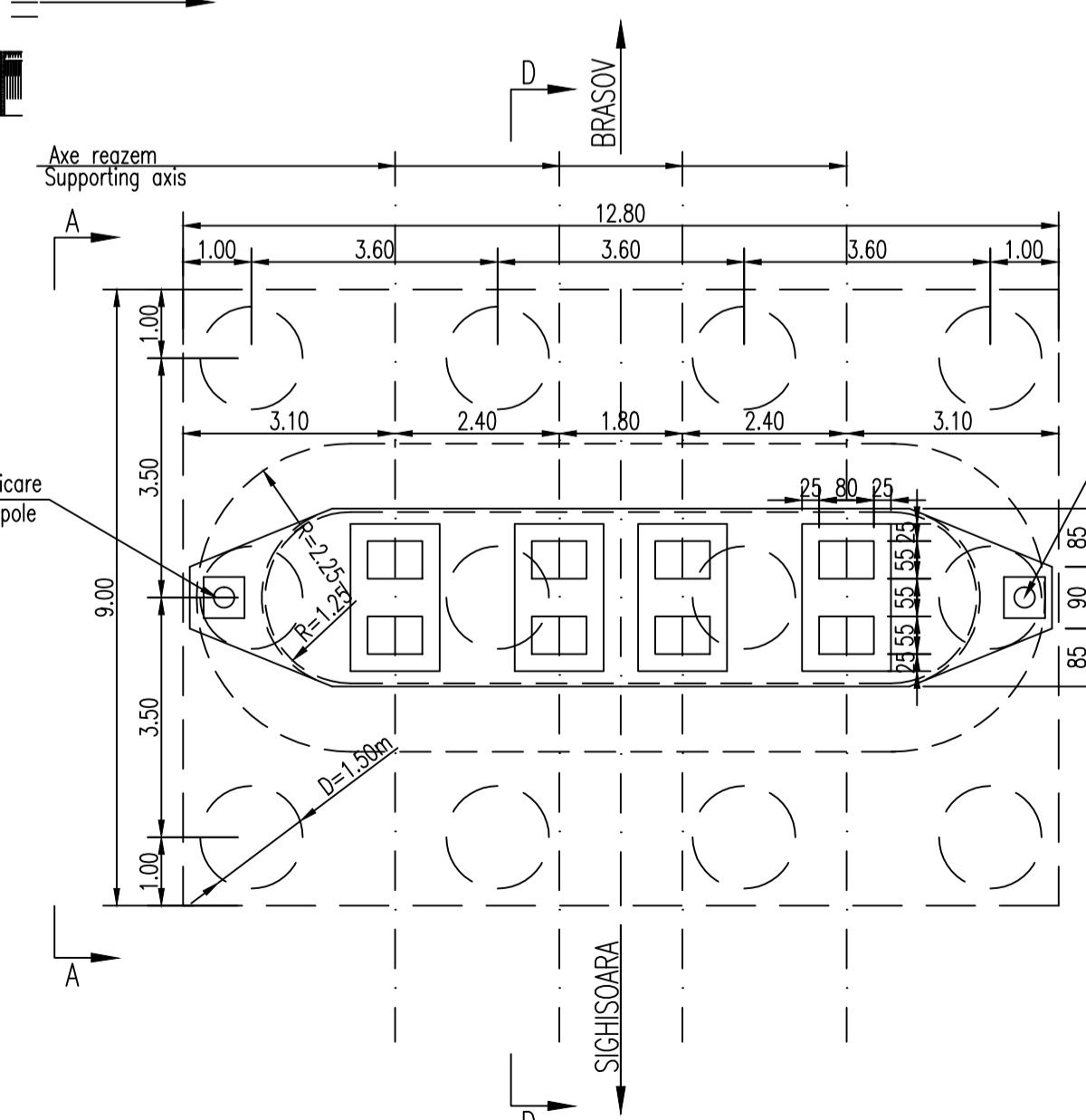
SECTIUNE D-D
SECTION D-D
Scara 1:100



SCHEMA GENERALA VIADUCT
GENERAL SCHEME VIADUCT



SECTIUNE C-C
SECTION C-C
Scara 1:100



Cotele sunt raportate la NSS ±0.00(519.096) din dreptul axei de rezemare al culeei Brasov(Km 251+359.041).
Benchmarks are reported to RUL ±0.00(519.096) next to the supporting axis of the abutment Brasov(Km 251+359.041).

This drawing is forbidden to be copied, lent or used in other purposes than those previously approved by AREX Lider Company as its owner.
Se interzice copierea, difuzarea, imprumutarea sau utilizarea in alte scopuri, fara permisiunea AREX Lider Company ca proprietar al desenului.

Aprovizionarea aparatelor de rezemare se va face inaintea executarii cuzinetilor si a banchetelor acestora. In cazul in care inaltimea aparatelor de rezemare difera fata de cea considerata in proiect se vor modifica inaltimele pe rezemare corespunzator cu noile aparate.
The bearing bloks shall be supplied before building the bearings and their seats. In case the height of the supplied bearing bloks differs from that given in the project, the heights on the seats shall be adjusted so as to comply with the new devices.

LEGENDA BETOANELOR/CONCRETE LIST

| | |
|--|--|
| | Beton armat în cuzinete și în bancheta cuzinetilor Reinforced concrete in the cushions and cushions bench C 35/45-CEM I/A-S 52,5-(XC4+XF3+XA2)-A/C=0,50-D _{max} 16-CI 0,20 |
| | Beton armat în fundații indirecte (coloane și radieri) și în elevații: Plain concrete in abutments foundations: C 25/30-CEM H II/A-S 42,5-(XC4+XF3)-A/C=0,50-D _{max} 32-CI 0,20 |
| | Beton de egalizare Concrete in the protection layer of the waterproofing C 25/30-CEM II/A-S 32,5-(XF3)-A/C=0,55-D 16-CI 0,20 _{max} |

In cazul in care temperatura in timpul turnarii este scazuta, se vor folosi cimenturile cu rezistenta initiala mare, R si aditivi acceleratori, iar in cazul turnarii pe timp calduros, cimenturile cu rezistenta initiala uzuala, N si aditivi intarziatori (conf. NE 012/2-2010 si tabelului 2 din SR EN 197-1:2002).
When the temperature during the casting is low, cements with high initial resistance, R and accelerating additives shall be used and when it is cast during warm weather, cements with common initial resistance, N and delaying additives shall be used (according to the norm NE 012/2-2010 and table 2 for the SR EN 197-1: 2002).

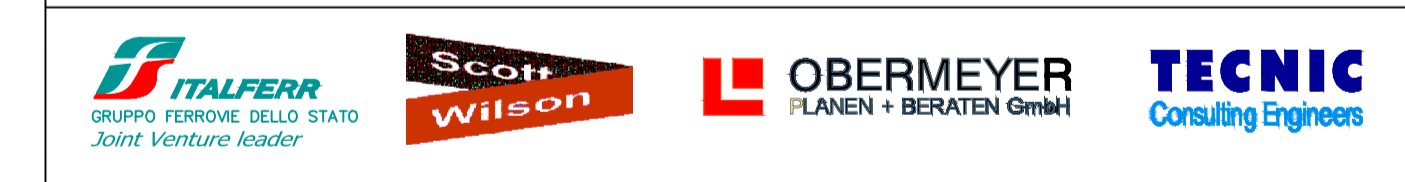
NOTA:
1. Prezentul plan s-a întocmit în conformitate cu dispoziția generală.
2. Podul corespunde la convoaiele de calcul UI(C/LM 71 și SW/2).
3. La executie se vor respecta cu strictete prevederile din "Normativ pentru producerea betonului și executarea lucrarilor din beton, beton armat și beton precomprimat. Partea 1: Producerea betonului", indicativ NE 012/1-2007 și "Normativ pentru producerea betonului și executarea lucrarilor din beton, beton armat și beton precomprimat. Partea 2: Executarea lucrarilor din beton", indicativ NE 012/2-2010, iar verificarea calitatii lucrarilor și recepționarea lor se va face conform normativului C56-1985.
4. Construcția se încadrează în categoria de importanță B (construcții de importanță deosebită), modelul 1-de asigurare a calitatii și clasa de importanță B, conform HG 766/1997.
5. Proiectul va fi verificat la exigentele A4.2; B2.2; D2.2.

NOTE:
1. This plan has been drawn up according to the general disposition.
2. The bridge corresponds to the UIC determination convoys (LM71 and SW/2).
3. The execution will strictly comply with the provisions of "Practice code for the concrete production and works execution, reinforced and pre-stressed concrete - Part 1: Practice code for concrete production" NE 012/1-2007 and "Practice code for the concrete production and works execution, reinforced and pre-stressed concrete - Part 2: The execution of concrete works." NE 012/2-2010, and the quality and the reception of the works shall be made accordingly to Norm C 56-1985.
4. The construction has been classified in B category of importance (high important constructions), model 1-ensuring the quality and class of importance B according to G.O. 766/97.
5. The project will be checked in order to comply with the A4.2; B2.2; D2.2 requirements.

| | | | | | |
|--------|---------|-------------------------------------|------------------------|---|-----------------------------|
| D | | | | | |
| C | | | | | |
| B | | | | | |
| A | 12.2011 | Revizia 1 1 Revision | Totan Ciprian | | |
| Indice | Data | Modificare Modification/Revision | Proiectant Designer | Aprobat Consultant Approved Consultant | Aprobat CFR Approved CFR |



CLIENT / CLIENT
C.N.C.F. "C.F.R." - S.A.



CONSULTANT / CONSULTANT

| | | | | |
|----------------------|---|------------------|--------------|------------------------|
| Aprobat Approved | Șef proiect Project manager | R. Liuzza | Data Date | Semnătură Signature |
| Aprobat Approved | Coordonator Secțiune 1 Section 1 Coordinator | C. Gambelli | | |
| Verificat Checked | Expert Cheie Checking Expert | V. Kallidromitis | | |

SUBCONTRACTANT / SUBCONTRACTOR

| | | | | |
|------------------------|--|----------------------|---------|--|
| Aprobat Approved | Responsabil Subconsultant Subconsultant Responsible | A. Dinulescu Stanciu | 11.2011 | |
| Întocmit Elaborated | Proiectant Designer | Totan Ciprian | 11.2011 | |

Reabilitarea liniei de cale ferată Brașov - Simeria, parte componentă a coridorului IV Pan European, pentru circulația trenurilor cu viteză maximă de 160 km/h,
Tronsonul : Brașov - Sighișoara
Rehabilitation of the railway line Brașov - Simeria, component Part of the IV Pan-European Corridor, for the trains circulation with maximum speed of 160 km/h,
Section : Brașov - Sighișoara

Denumire desen / Drawing Title :
INTERVAL / SECTION CATA - ARCHITA
Viaduct Km 251+436.241 D=5x30.00m
PLAN COFRAJ PILA 3/DECKING PLAN PIER 3

| | | | |
|----------------------------------|------------------------|-----------|-------------------------|
| Codificare / Codification System | Scara / Scale 1:100 | LOT / LOT | Nr. / No 01 / 01 |
| E A 5 1 | 0 1 | E 1 4 | B B P V 0 2 9 2 0 0 7 1 |